



# PLANUL DE MOBILITATE URBANĂ DURABILĂ PENTRU REGIUNEA BUCUREȘTI - ILFOV

[C02] Raport Consultare Publica 2



<b>Proiect</b>	PLANUL DE MOBILITATE URBANĂ DURABILĂ PENTRU REGIUNEA BUCUREȘTI – ILFOV
<b>Contract</b>	797 (TTL-075.S) / 11.10.2023
<b>Livrabil</b>	C02 Raport consultare publică nr. 2
<b>Cod Livrabil</b>	TTL.075-PMUD.RBI-C02
<b>Revizia</b>	Rev. 1
<b>Data</b>	21 decembrie 2023

<b>Beneficiar</b>	<b>Municipiul București</b>	
<b>Elaborator</b>	<b>Asocierea</b> TTL PLANNING S.R.L. CIVITTA Strategy & Consulting S.A Bogazici Proje Mühendislik A.Ş.	

Ver.	Date	Elaborat de	Verificat de
01	21.12.2023	Ana-Maria Baston Ionuț Mitroi Florin Ruscă Bogdan Petrini Tudor Istrate Alexandru Ciortea Romeo Ene Yücel Erdem Dişli Murat Mat Melike Sarim Boynuyoğun Meltem Şan Çiğdem Biyikli Sevcan Gül	Ionuț Mitroi

## Cuprins

1. INTRODUCERE	4
1.1. DESPRE COOPERAREA INTERINSTITUȚIONALĂ ȘI PARTICIPAREA PUBLICĂ ÎN CADRUL PROIECTULUI	4
2. PARTICIPAREA ȘI IMPLICAREA PĂRȚILOR INTERESATE ȘI A CETĂȚENILOR ÎN DEZVOLTAREA STRATEGIEI PMUD BI 2.0	4
2.1. IDENTIFICAREA ȘI ANALIZAREA PĂRȚILOR IMPLICATE	4
2.2. STRUCTURILE DE LUCRU ÎN PROCESUL DE ELABORARE A PMUD BI 2.0	4
2.3. ACTIVITĂȚI DE CONSULTARE PUBLICĂ ÎN CADRUL PMUD BUCUREȘTI-ILFOV 2.0	7
2.3.1. DEZBATERILE PUBLICE	7
3. RAPORTUL CELEI DE-A DOUA DEZBATERI PUBLICE ORGANIZATE ÎN CADRUL PROIECTULUI	8
3.1. PREZENTARE GENERALĂ	8
3.2. AGENDA	9
3.3. DESFĂȘURAREA EVENIMENTULUI	10
3.4. PARTICIPANȚI	12
3.5. REZULTATELE EVENIMENTULUI	14
3.6.1 MINUTĂ CONSULTARE PUBLICĂ PMUD BUCUREȘTI – 13.12.2023	14
3.6.2 REZULTATELE SESIUNII INTERACTIVE DE ÎNTREBĂRI	14
3.6.3 REZULTATELE DISCUȚIILOR DIN CADRUL SESIUNII INTERACTIVE (FOCUS GRUP)	15
4. ANEXE	20
4.1. PROFILE JOCURI DE ROL	20
4.2. LISTA PARTICIPANȚILOR LA EVENIMENT	23
4.3. COLAJ FOTO	29
4.4. CALENDAR ORIENTATIV AL ACTIVITĂȚILOR DE CONSULTARE PUBLICĂ DIN CADRUL PROIECTULUI	38

## Lista de tabeluri

Table 1 Clasificarea factorilor interesati si modul de implicare	5
Table 2 calendarul dezbaterilor publice	8
Table 3 Lista participantilor	14
Table 4 calendarul consultarilor publice	39

## Lista de imagini

Figure 1 Cercul PMUD	9
Figure 2 Screenshot al chestionarului de mobilitate	11
Figure 3 Articol publicat pe pagina principală a TPBI	13
Figure 4 Figura 4. Evenimentul a fost promovat pe paginile de Facebook si pe Instagram ale TPBI:	14
Figure 5 prezentarea generala a participantilor la eveniment	14
Figure 6 IMAGINI DIN CADRUL SESIUNII WORLD CAFE	24
Figure 7 Codul QR de completare a chestionarului de feedback	33

# 1. INTRODUCERE

## 1.1. DESPRE COOPERAREA INTERINSTITUȚIONALĂ ȘI PARTICIPAREA PUBLICĂ ÎN CADRUL PROIECTULUI

Planul de comunicare prezintă metodologia și principalele instrumente de comunicare și cooperare a părților interesate și a cetățenilor, lista cu factorii interesați și modul de implicare a acestora în realizarea proiectului PMUD BI 2.0. Planul de comunicare prezintă detaliat propunerea și planificarea de realizare a consultărilor publice, având în vedere necesitatea dezvoltării planului de mobilitate pe baza analizei nevoilor și având la bază viziunea, dorințele și așteptările comunității, într-o abordare participativă. De asemenea, acest plan descrie elaborarea conceptului vizual de comunicare și a materialelor de promovare.

Principalele componente ale planului de comunicare au fost prezentate în cadrul întâlnirii de kick-off organizată pe data de 11 octombrie 2023, pentru a putea valida deja primele direcții (de ex. website extern sau intern, canal social media, logo și prima consultare publică). O detaliere a activităților propuse este formulată în cadrul acestui raport, urmând să fie validate împreună cu Autoritatea Contractantă în faza de inițiere a proiectului.

Scopul principal al acestui Plan privind implicarea părților interesate și comunicarea este de a identifica etapele de planificare în care părțile interesate și cetățenii vor fi implicați în realizarea PMUD BI 2.0. Acest lucru se referă la metodele de participare potrivite pentru fiecare dintre ei, luând în considerare diverse formate, cum ar fi ateliere de lucru, întâlniri tehnice, forumuri și alte instrumente de implicare, în persoană, hibride și online. Acest plan are ca scop crearea unei înțelegeri comune a procesului de participare în rândul actorilor implicați și urmărește să faciliteze coordonarea procesului și să anticipeze potențialele provocări încă din primele faze de dezvoltare a PMUD.

## 2. PARTICIPAREA ȘI IMPLICAREA PĂRȚILOR INTERESATE ȘI A CETĂȚENILOR ÎN DEZVOLTAREA STRATEGIEI PMUD BI 2.0

### 2.1. IDENTIFICAREA ȘI ANALIZAREA PĂRȚILOR IMPLICATE

Pentru că subiectul contractului (Regiunea București-Ilfov) este unul foarte complex și include un număr ridicat de factori interesați (unități administrativ teritoriale, instituții publice (mai multe niveluri), ONG-uri, mediu academic și experți procesul de consultare trebuie să fie unul destul de extins. Acest lucru este esențial nu doar pentru calitatea noului plan de mobilitate urbană durabilă ci și pentru șansele lui de a fi implementat corespunzător. În planul de comunicare este descrisă metodologia de identificare și analizarea părților implicate identificate la începutul proiectului care vor fi implicate în diferitele consultări și activități de-a lungul desfășurării activităților.

### 2.2. STRUCTURILE DE LUCRU ÎN PROCESUL DE ELABORARE A PMUD BI 2.0

Conform planului de comunicare, pentru o mai bună organizare a întregului proces am propus gruparea factorilor interesați în mai 5 categorii: **observatori, colaboratori, parteneri, echipa de planificare și susținători.**

**OBSERVATORI** – această categorie include entitățile a căror activitate are un impact major asupra planului de mobilitate urbană durabilă dar a căror disponibilitate pentru participare sau implicare în proiecte punctuale este redusă. În acest sens, comunicarea cu instituțiile din această categorie se va face preponderent prin informare și transmiterea rapoartelor / documentelor de parcurs (după ce au fost

agreate de Autoritatea Contractantă). Pe probleme specifice comunicarea se va realiza fie cu instituțiile deconcentrate (ex. IPJ / APM) sau cu companiile subordonate (ex. CNAIR, Regionala CFR etc.).

**COLABORATORI** – această categorie include entitățile cu care trebuie asigurată corelarea în ceea ce privește dezvoltarea proiectelor pe care aceștia le inițiază și implementează (Metrorex, CNAIR, CFR SA, etc) sau care fie beneficiază de implementarea acestora (ex. operatorii de transport) sau cu care PMB va trebui să colaboreze pentru proiecte integrate (inițiatori de proiecte de transport nemotorizat, etc). Comunicarea cu aceste entități se va concentra pe coordonarea la nivelul strategiilor și proiectelor dar și pe consolidarea parteneriatului instituțional pentru implementarea de proiecte (accent pe informare prin rapoarte și întâlniri de lucru).

**PARTENERI** – această categorie include acele entități cu care PMB (sau CJ Ilfov) va trebui să realizeze parteneriate în implementarea de proiecte. Implicarea se va face preponderent prin întâlniri de lucru accentuând principalele măsuri și proiecte relevante pentru fiecare entitate în parte.

**ECHIPA DE PLANIFICARE** – această categorie integrează toate entitățile care au rol de planificare la nivelul întregii regiuni București-Ilfov și care asigură corelarea proiectelor de transport și mobilitate dar care au și o bună conexiune cu ceilalți factori interesați. Echipa de planificare va fi implicată direct în toate fazele proiectului.

**SUȘȚINĂTORI** – această categorie reprezintă cetățenii și mediul privat (marii angajatori) cu care comunicarea se va realiza preponderent prin sondaj / interviu și dezbateri publice. Accentul va fi în acest caz pe partea de informare cu privire la principiile care stau la baza conceptului de mobilitate urbană durabilă, exemple de bune practici dar și proiectele cheie.

**Tabel 1 Clasificarea factorilor interesați și modul de implicare**

Clasificare	Nume	Mod implicare	Fază
Observatori	Ministerul Transporturilor	Informări pe rapoartele principale	Faza 2,3,4
	Ministerul Investițiilor și Proiectelor Europene	Informări pe rapoartele principale	Faza 2,3,4
	Ministerul Mediului, Apelor și Pădurilor	Informări pe rapoartele principale	Faza 2,3,4
	Ministerul Afacerilor Interne	Informări pe rapoartele principale	Faza 2,3,4
Colaboratori	Asociații de profil: Optar, Platforma de Mediu, Metrou Ușor, Mediul Academic, Green Revolution, Hai cu Bicla, Asociația nevăzătorilor, Autoritatea Națională pentru Protecția Drepturilor Persoanelor cu Dizabilități, etc	Informări pe rapoartele principale Grup de lucru- transport nemotorizat și accesibilitate	Faza 1,2,3,4
	COTAR, ARILOG, AOAR Ilfov și București, etc.	Grup de lucru – logistică și transport de marfa	
	Operatori de transport public: Metrorex, STB SA, STV SA, Econtrans STCM SRL, Regio Serv Transport SRL, Operatori de transport feroviar de călători, COTAR	Informări pe rapoartele principale Întâlniri de lucru (transport public metropolitan) Grup de lucru (transport public metropolitan)	Faza 2,3
	Brigada Rutieră		Faza 2,3
	IPJ Ilfov		Faza 2,3
	CFR Infrastructură / Regionala CFR	Întâlniri de lucru (proiecte regionale)	Faza 2,3

	CFR Pasageri / Autoritatea pentru Reformă Feroviară	Întâlniri de lucru (proiecte regionale)	Faza 2,3
	Agenția de Protecție a Mediului (APM)	Invitație la dezbateri publice Întâlnire de lucru înainte de depunere PMUD pentru evaluarea de mediu.	Faza 2,3
	CNAIR	Întâlniri de lucru (proiecte regionale)	Faza 2,3
	CNAB	Întâlniri de lucru (proiecte regionale)	Faza 2,3
	Administrația Strazilor, Compania Municipală Parking București SA, Compania Municipală Managementul Traficului	Întâlniri de lucru (proiecte locale)	Faza 2,3
	Asociația de Dezvoltare Intercomunitară Zona Metropolitană	Întâlniri de lucru (proiecte regionale)	Faza 2,3
	Agenția de Dezvoltare Regională București-Ilfov	Întâlniri de lucru (proiecte regionale)	Faza 2,3
Parteneri	Primăriile de Sector	Întâlniri de lucru (provocări și soluții) Informări pe rapoartele principale Invitație la toate dezbaterile publice	Faza 2,3
	Primăriile din Județul Ilfov	Întâlniri de lucru (provocări și soluții) Informări pe rapoartele principale Invitație la toate dezbaterile publice	Faza 2,3
Susținători	Cetățeni	Sondaje și 3 dezbateri publice	Faza 1,2,3
	Mediul de afaceri	Interviuri și dezbateri publice	Faza 1,2,3
Echipa de planificare	Primăria Municipiului București cu Direcțiile Urbansim, Transporturi și Investiții	Invitație la toate evenimentele: întâlnirile de lucru, grupurile de lucru tematice și întâlniri GMUD etc.	Toate fazele
	Asociația de Dezvoltare Intercomunitară pentru Transport Public București-Ilfov - TPBI	Invitație la toate evenimentele: întâlnirile de lucru, grupurile de lucru tematice și întâlniri GMUD etc.	Toate fazele
	Consiliul Județean Ilfov	Invitație la toate evenimentele: întâlnirile de lucru, grupurile de lucru tematice și întâlniri GMUD etc.	Toate fazele
Autoritatea contractantă (echipa de proiect)		Întâlniri de progres o dată la 2 săptămâni. Transmitere rapoarte și baze de date.	Toate fazele

Participare la toate evenimentele. Etc.

## 2.3. ACTIVITĂȚI DE CONSULTARE PUBLICĂ ÎN CADRUL PMUD BUCUREȘTI-ILFOV 2.0

### 2.3.1. DEZBATERILE PUBLICE

Dezbaterile publice sunt gândite pentru a comunica publicului larg informațiile cheie privind procesul de actualizare a PMUD 2016-2030 București-Ilfov. Aceste sesiuni de dezbateri sunt concepute în format hibrid (online și la față locului) pentru a putea asigura o participare cât mai largă. Prin caietul de sarcini se propun 3 dezbateri publice care coincid ca planificare cu analiza situației existente și cu elaborarea viziunii. Din experiența anterioară (peste 50 de strategii și PMUD-uri elaborate) am putut observa că discuțiile cele mai productive sunt cele concentrate pe viziune și proiecte. De aceea propunem organizarea grupurilor de lucru în jurul principalelor 3 etape de elaborare a planului de mobilitate urbană durabilă: **analiză (luna 1), viziune (luna 3), planul de acțiune (luna 4).**

În cadrul dezbaterilor publice, Consultantul este susținut de o echipă de experți internaționali specializați pe implicarea comunității. Conținutul orientativ al dezbaterilor publice:

- **Analiza situației existente/ principalele probleme ale sistemului de transport (luna 1 – 10 noiembrie 2023)**
  - o Contextul actualizării PMUD
  - o Planul de lucru
  - o Principalele probleme ale sistemului de transport (date preliminare)
  - o Posibile opțiuni / măsuri de ameliorare a problemelor (discuție deschisă)
- **Viziune (luna 3 – 10 ianuarie 2024). Notă: data propusă inițial a fost schimbată în acord cu Autoritatea Contractantă pentru 13 decembrie 2023.**
  - o Status actualizare PMUD
  - o Exemple de bune practici (orașele „gemene”)
  - o Brainstorming pentru identificarea pilonilor viziunii (cuvintele cheie)
  - o Implicarea societății civile în procesul de definire și validare a Viziunii și construirea de obiective și ținte strategice pentru PMUD (fază următoare, planificată pentru ianuarie 2024)
- **Planul de acțiune (luna 5 – 11 martie 2024)**
  - o Status actualizare PMUD
  - o Viziunea finală și scenariul selectat
  - o Corelarea pilonilor cheie ai viziunii cu posibile ținte.
  - o Principalele proiecte pe fiecare palier al mobilității urbane durabile (corelate cu probleme / provocări).
  - o Exemple de bune practici (de la „orașele gemene”).

Tabel 2 Calendarul dezbaterilor publice

Dezbateri publică nr.	Faza proiectului	Data propusă a întâlnirii <sup>1</sup>
1	Analiza situației existente	10 noiembrie 2023

<sup>1</sup> Datele propuse vor fi validate împreună cu Autoritatea Contractantă pe parcursul proiectului

2	<ul style="list-style-type: none"> <li>• Viziunea;</li> <li>• Validarea viziunii, obiective specifice și ținte</li> </ul>	13 decembrie (noua dată propusă în acord cu calendarul proiectului: 13 decembrie 2023 în loc de 10 ianuarie 2024) și ianuarie 2024.
4	Planul de acțiune	11 martie 2024

## 3. RAPORTUL CELEI DE-A DOUA DEZBATERI PUBLICE ORGANIZATE ÎN CADRUL PROIECTULUI

### 3.1. PREZENTARE GENERALĂ

A doua consultare publică din cadrul proiectului a fost organizată de către echipa de consultanți cu sprijinul Autorității Contractante în data de 13 decembrie 2023. Evenimentul a avut loc în Sala de Consiliu a Facultății de Transporturi din cadrul UNSTPB (Politehnica București), etajul 2, și s-a desfășurat între orele 09:00 – 12:00.

Această dezbatere publică a fost a doua din cadrul proiectului de actualizare a Planului de Mobilitate Durabilă a regiunii București-Ilfov, și face parte dintr-o serie de trei evenimente absolut necesare pentru dezvoltarea armonioasă a strategiei. Dezbaterile publice sunt gândite pentru a ajunge cu informațiile privind procesul de actualizare a PMUD București-Ilfov la publicul larg, dar și pentru a lucra împreună cu principalii actori interesați la planificarea strategică a mobilității. Acestea se pot realiza și în format hibrid (online și la față locului) pentru a putea asigura o participare cât mai largă. Datorită timpului scurt de derulare a proiectului, la fiecare dezbatere publică se va dedica timp pentru a discuta măsuri și soluții posibile.

Scopul dezbaterilor publice din cadrul dezvoltării PMUD BI este de a:

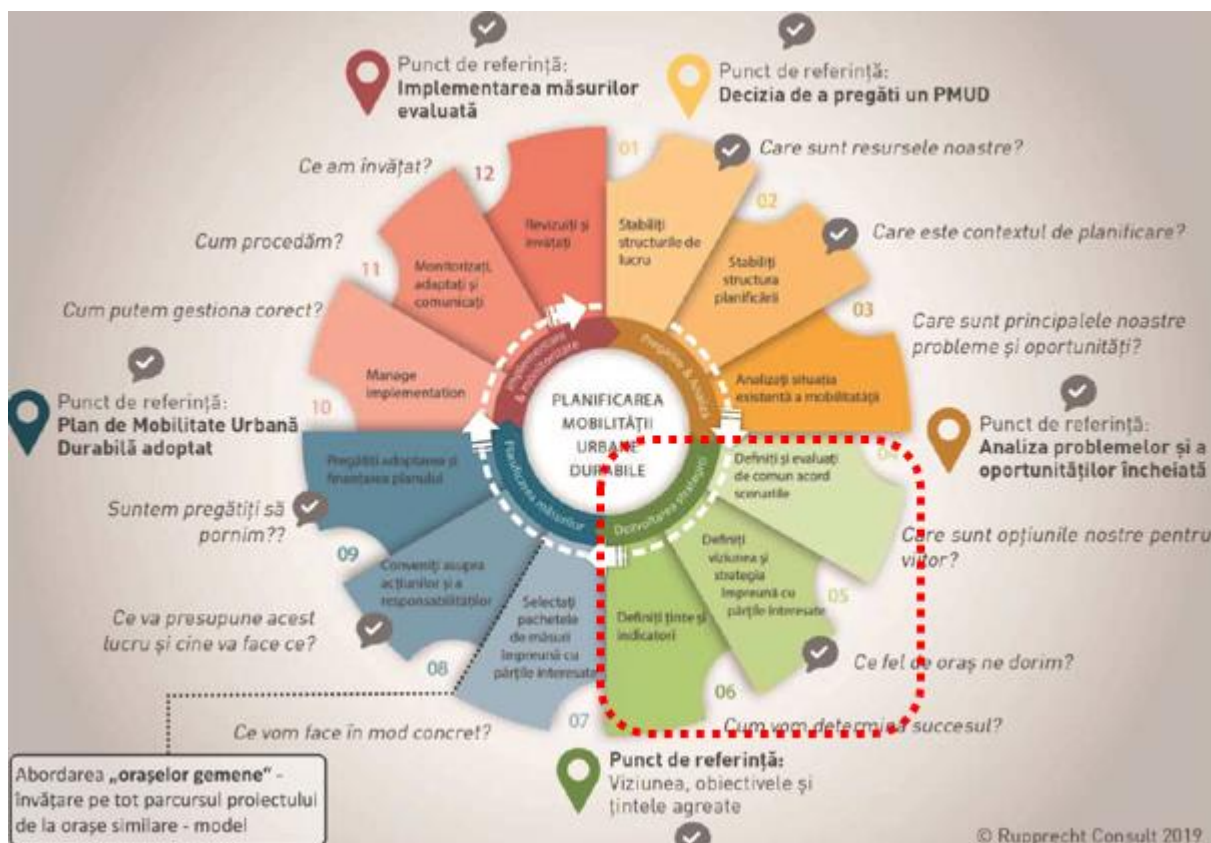
- crește gradul de conștientizare, acceptare și implicare a părților interesate pentru o transformare a mobilității în București-Ilfov în următorii ani,
- înțelege interesele, perspectivele și potențialul acestora de a sprijini acest proces de transformare și
- colecta date calitative pentru a completa analiza situației existente.

Prima dezbatere publică, organizată pe data de 10 noiembrie 2023, s-a axat pe conștientizarea și colectarea principalelor probleme și provocări ale sistemului de transport din municipiul București și din județul Ilfov care afectează mobilitatea persoanelor și a mărfurilor și influențează calitatea aerului, sănătatea locuitorilor și în general calitatea vieții în București-Ilfov. Privind din perspectiva procesului de elaborare a strategiei de mobilitate urbană durabilă, ne aflăm în acest moment în prima fază a strategiei axată pe identificarea și definirea problemelor, dar și a oportunităților sistemului de mobilitate la nivel de regiune.

A doua interacțiune din cadrul proiectului a avut ca subiect central prezentarea sintezei problemelor de mobilitate reieșite din consultarea realizată anterior cu părțile interesate și din analiza realizată de către consultanți. Discuțiile de grup s-au axat pe conturarea unei viziuni de mobilitate pentru regiunea București-Ilfov care va sta la baza realizării strategiei.

Cercul PMUD prezentat mai jos reflectă această primă etapă:





### 3.2. AGENDA

Dezbaterea publică s-a axat pe discutarea și aprofundarea următoarelor aspecte:

- Rezultatele parțiale ale analizei situației existente a mobilității urbane din regiunea București-Ilfov
- Introducerea conceptului de viziune PMUD
- Analiza unor exemple de viziune a PMUD a altor capitale Europene
- Identificarea ariilor cheie de dezvoltare care ar putea fi introduse în viziune PMUD București-Ilfov

Conceptul evenimentului a fost dezvoltat de către consultant, iar agenda a fost agreată în prealabil împreună cu Autoritatea Contractantă.

#### AGENDA

Tabel 3. Agenda evenimentului

Ora	Punct de agendă
09:00-09:10	<b>Cuvânt de deschidere</b> Domnul Victor TĂRTĂCUȚĂ, Manager Proiect “Mobilitate 2.0 - Planificare Strategică și administrație publică digitalizată la nivelul regiunii București-Ilfov”
09:10-09:45	<b>Diseminarea rezultatelor proiectului și prezentarea indicatorilor realizați - TPBI</b>
09:45-10:15	<b>Prezentare a scopului dezbaterii publice și a contextului actualizării PMUD București-Ilfov</b> <i>Sesiune prezentată și moderată de către echipa de consultanți</i>
10:15-11:30	<b>Sesiune interactivă de identificare a viziunii pentru PMUD București</b> <ul style="list-style-type: none"> <li>• vot mentimeter</li> <li>• Introducerea exercițiului de dezvoltare a viziunii PMUD București-Ilfov</li> <li>• discuții în grupuri</li> </ul>

<i>Sesiune moderată de către echipa de consultanți</i>	
11:30-12:00	Discuții plenare cu privire la rezultatele reiesite din sesiunea de lucru în grupuri
<i>Sesiune moderată de către echipa de consultanți</i>	
12:00	Închiderea evenimentului.

### 3.3. DESFĂȘURAREA EVENIMENTULUI

Evenimentul a fost moderat de către Ionut Mitroi, manager asistent în cadrul proiectului și responsabil pentru modelul de transport și colectarea de date, alături de Rienhold Stadler și Sinziana Rasca.

Evenimentul a fost împărțit în două etape:

1. Conferința de final privind finalizarea contractului de finanțare:
  - Cuvant de deschidere dl. Victor TĂRTĂCUȚĂ;
  - Dna. Alina-Claudia PĂRDUȚ – prezentarea proiectului și diseminarea rezultatelor și indicatorii realizați;
2. Consultarea publica nr. 2
  - Prezentarea Proiectului, a principalelor concluzii rezultate din Analiza situației existente și buen practici în vederea dezvoltării viziunii de Mobilitate - dl. Ionut Mitroi, dl. Reinhold Stadler, dna. Sinziana Rasca

În **partea 1** a evenimentului, Deschiderea a fost realizată de către , dl. Victor Tărtăcuță, care a subliniat necesitatea reînnoirii PMUD București-Ilfov și identificarea de soluții pentru problemele de mobilitate urbana reieșite din analiza datelor colectate. Au mai luat cuvântul și dna. Alina Părduț (TPBI), care a introdus, în contextul necesității de a îmbunătăți nivelul mobilității urbane în regiunea metropolitană București-Ilfov, conceptul proiectului, planul de implementare și sursele de finanțare atrase.

În **partea a 2-a** a evenimentului. după o prezentare a echipei de proiect, a metodologiei de lucru și a stadiului activităților realizate, de către dl. Ionut Mitroi, acesta a reamintit audienței despre chestionarul de mobilitate lansat în noiembrie 2023. Participanții au fost încurajați să completeze chestionarul și să îl distribuie în cadrul rețelelor lor de contacte pentru a ajunge la un număr cât mai mare de răspunsuri. Chestionarul de mobilitate poate fi accesat pe pagina proiectului <https://tpbi.ro/pmud/> sau la <https://docs.google.com/forms/d/e/1FAIpQLSerREarDhF0O8fvCRiFEMhgDe12iy1TV0nNO4A2XMXPP3QOIw/viewform>.

În continuare, d-nul Reinhold Stadler, expert urbanist în cadrul proiectului, a prezentat o serie de rezultate preliminare ale analizei situației existente pentru regiunea București-Ilfov. Următoarea secțiune a prezentării a fost realizată de dna Sinziana Rasca, care a introdus conceptul de viziune PMUD împreună cu două exemple de viziune din orașele europene Viena, și Bruxelles

Evenimentul a continuat cu o sesiune interactivă de tip *brain storming* folosind platforma online Mentimeter<sup>2</sup>. Prin această scurtă sesiune consultanții i-au angajat pe participanți în identificarea, din punctul lor personal de vedere, al termenilor cheie care ar putea fi integrați în viziune PMUD București-Ilfov pentru anul 2035.

A doua parte a evenimentului a fost organizată în format *focus grup* cu *joc de rol*, completat de discuții plenare pe marginea rezultatelor reieșite din focus grupuri. Acestea au avut ca principală temă realizarea primului draft al viziunii pentru PMUD București-Ilfov 2035.

Grupurile de discuții sunt principalul instrument al dezbaterii, care permite un schimb intensiv de informații între participanți. În cadrul acestei etape de consultare, lucrul în format „focus grup” a avut o durată totală de o oră (inițial au fost programate pentru 30 de minute). Pentru a asigura reprezentarea câtor mai multe segmente reprezentative ale populației, participanții au primit fiecare câte un rol pe care au trebuit să și-l asume pe parcursul discuțiilor. Rolurile au fost predefinite de echipa de consultanți, în formatul prezentat în **Error! Reference source not found.** Zece roluri diferite au fost definite. Ele pot fi consultate în **Anexa 4.1.**

<sup>2</sup> <https://www.menti.com/>

Fiecare grup a avut la dispoziție o ora pentru a realiza un draft de viziune pentru PMUD București-Ilfov, care sa includă șase cuvinte cheie. Scopul a fost ca decizia asupra cuvintelor cheie integrate in viziune sa fie luata majoritar, iar viziunea reieșita sa fie reprezentativa pentru toate grupurile sociale reprezentate de participanți prin rolurile alocate.

La finalul sesiunii de focus grup, fiecare moderator a raportat scurt în plen viziunea creata in cadrul grupului sau.



Fig. 2 Exemplu de profil folosit pentru jocul de rol

### Structura sesiunii de focus-grup cu joc de rol:

1. Moderatorii au prezentat pe scurt așteptările de la discuție, au distribuit rolurile către participanți și le-au reamintit acestora ca pe parcursul discuției vor trebui să își asume caracteristicile rolului alocat.
2. Participanții au avut 5 minute să se familiarizeze cu rolul alocat și să ceară clarificări dacă au avut nevoie.
3. În pasul următor, participanții au fost rugați să definească cuvinte cheie pentru viziune care să satisfacă nevoile personajului reprezentat. Cuvintele au fost scrise pe post-it-uri individuale și afișate pe flip-chart de moderator. Cuvintele care s-au repetat din partea mai multor participanți, sau care erau asemănătoare au fost grupate.
4. Moderatorii au identificat termenii cheie cei mai des repetați și au invitat grupul să decidă dacă vor să pună acești termeni în viziune. Participanții au fost încurajați să își exprime părerea și să își expună, motivat, ideile privind necesitatea includerii termenilor respectivi în viziune, sau să aducă contra-motive, în conformitate cu rolurile lor.
5. Pentru completarea viziunii cu restul de cuvinte cheie până la 6, participanții au discutat cuvintele propuse pentru a stabili care sunt acelea care satisfac nevoile și dorințele cât mai multora dintre ei (ținând cont de profilul alocat). Din nou, moderatorii au încurajat participanții să se angajeze în discuții cu argumente pro și contra și să decidă, în mod democratic, cuvintele cheie.

La finalul discuțiilor de grup, participanții au fost rugați să se reunească în plen, unde rezultatele discuțiilor din cele trei grupuri au fost discutate. Participanții au trebuit să decidă care șase cuvinte cheie să fie păstrate din cele trei seturi de șase cuvinte selectate.

### 3.4. PARTICIPANȚI



Fig. 3 Prezentarea generala a participanților la eveniment

La eveniment au participat aproximativ 70 de persoane din partea principalelor instituții publice care au un rol în planificarea mobilității în București-Ilfov, precum și din partea echipei de proiect.

Tabel 4 Lista participanților la eveniment

Nume	Prenume	Instituție
Molea	Nicolae Alexandru	Primăria Măgurele
Tărtăcuța	Victor	PMB
Nistor	Alexandru	PMB
Gogiltan	Livius	PMB-DT
Atanasiu	Elena	PMB-DT
Pleșa	Robert	PMB-DT
Bute	Bogdan	TPBI
Codroiu	Alexandru-Denis	ONSTPB
Rusca	Florin	TTL Planning (echipa de proiect)
Culea	Valentin	STB-SA
Rizea	Viorel	STB-SA
Georgiu	Susana	DGI
Albina	George	STU-SA
Mincu	Cristian	Primăria Chiajna
Preda	Ionut	Bg. Rect. Buc
Roșca	Eugen	UNSTPB
Stefan	Costel	Primăria Domnesti
Ciortea	Alexandru	TTL (echipa de proiect)
Petrini	Bogdan	TTL Planning (echipa de proiect)
Istrate	Tudor C.	TTL Planing (echipa de proiect)
Nemțanu	Florin	UNSTPB Transporturi
Ciobanu	Ioana-Miruna	CIVITTA (echipa de proiect)
Oprea	Rareș Laurențiu	CIVITTA (echipa de proiect)
Mitroi	Ionut Sorin	TTL Planning (echipa de proiect)

Stadler	Reinhold	CIVITTA (echipa de proiect)
Rasca	Sinziana	TTL Planning (echipa de proiect)
Roman	Eugenia Alina	UNSTPB
Burciu	Stefan	UNSTPB
Costea	Ilona	UNSTPB
Stere	Șerban	UNSTPB
Petropoulos	Alexandros	UNSTPB
Tudose	Stefan-Valentin	UNSTPB
Neacșu	Andreea-Ștefania	UNSTPB
Puiulescu	Antonia	UNSTPB
Stanciu	Remus-Ion	UNSTPB
Putinaru	Cosmin	UNSTPB
Pahontu	Răzvan-Gabriel	UNSTPB
Dinu	Oana	UNSTPB
Andrei	Mădălina	MDLPA
Suditu	Geanina	TPBI
Oprea	Cristina	UPB
Stancel	Ion	UNSTPB ITET
Maria	Bianca-Andreea	UNSTPB ITET
Duse	Alexandru	UPB
Bucur	Cristian	UNSTPB
Rotariu	Robert	UPB
Andronache	Sergiu	UPB
Mihăiescu	Calin	UNTPB
Mărășescu	David	UPB
Tiru	Luca	UPB
Ciubotaru	Cătălin	UPB
Ciurea	Gabriel	UPM
Simonescu	Răzvan	UNSTPB
Badea	Rafael	UNSTPB
Dumitru	Adela	UPB
Predescu	Gabriel	UPB
Antone	Dragoș	UNSTPB
Predescu	Gabriel	UPB
Bota	Alexandru	TPBI
Bute	Andreea	TPBI
Pislaru	Daniel	TPBI
Istrate	Calin	TPBI
Gugiu	Bogdan	TPBI
Moise	Nicoleta	TPBI
Calin	Iulian	TPBI
Jianu	Radu	TPBI

Acestui raport i s-au anexat și originalul listelor participanților la eveniment în format digital.

## 3.5. REZULTATELE EVENIMENTULUI

### 3.6.1 MINUTĂ CONSULTARE PUBLICĂ PMUD BUCUREȘTI – 13.12.2023

Prezentare generală a proiectului (dl. Ionut Mitroi, TTL Planning):

- Status al proiectului PMUD:
  - Etapele procesului in ordine cronologica si statusul curent;
  - Activități principale si grafic de elaborare impreuna cu statusul curent;
- Conceptul si obiectivele PMUD;
- Conceptul si obiectivele Modelului de Transport;
- Formalizarea MT.PMUD.BI.v2

Colectare de date – raport status curent (dl. Ionut Mitroi, TTL Planning):

- Stadiul obținerii datelor - din surse existente
- Stadiul obținerii datelor - culese pe teren;
- Chestionar de mobilitate – status si promovare;
- Activități in desfășurare și pașii următori

Rezultate parțiale a analizei situației inițiale (dl. Reinhold Stadler, CIVITTA):

- Primele rezultate ale analizei situației inițiale din regiunea București-Ilfov pentru principalele probleme ale sistemului de transport pe domeniile: Dezvoltare urbană, Transport public, Deplasări nemotorizate, Conectivitate si Managementul mobilității

Introducerea conceptului de Viziune PMUD si exemple de bune practici (d-na Sinziana Rasca, TTL Planning)

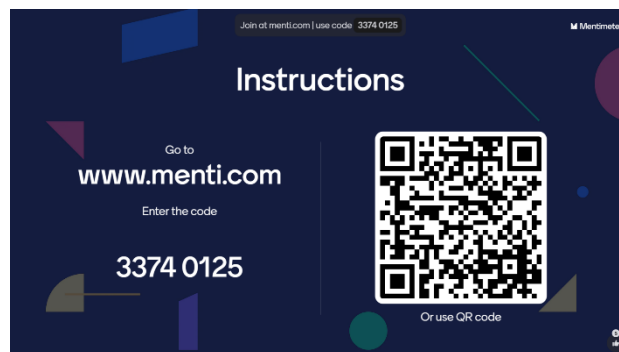
- Exemple de bună practică pentru realizarea viziunii de mobilitate din Viena și Bruxelles.

Sesiune interactiva Mentimeter (d-na Sinziana Rasca, TTL Planning):

- Colectarea de cuvinte cheie propuse de participanți pentru viziunea PMUD București-Ilfov 2035

Workshop pentru realizarea primei versiuni a Viziunii PMUD București-Ilfov (echipa de proiect)

### 3.6.2 REZULTATELE SESIUNII INTERACTIVE DE ÎNTREBĂRI





Tabel 5 Cuvintele selectate in cadrul discuțiilor in grup cu joc de rol de către participanți

Propuneri	Panoul 1	Panoul 2	Panoul 3	Total
Conectat	-	-	3	3
Gratuit/leftin	-	3	5	8
Flexibilitate	-	-	2	2
Ecologic/Verde	3	1	4	8
Fluidizat/Decongestionat/Liber	1	1	4	6
Fiabil	-	-	1	1
Neconflictual cu traficul	-	-	1	1
Intermodal/Interconectat/Integrat	2	-	2	4
Sigur	1	3	4	8
Divers/Diversitate	-	-	2	2
Parcări disponibile	-	1	1	2
Eficient	-	-	3	3
Digital/Digitalizat	1	1	6	8
Predictibil/Punctual	-	-	3	3
Inclusiv	-	-	1	1
Velo	-	-	1	1
Bike-Sharing	-	-	1	1
Confortabil	3	-	3	6
Curat	1	-	3	4
Rapid	2	1	5	8
Accesibil/Incluziv	1	6	8	15
Fără Dgital	-	-	1	1
Aproape	-	-	1	1
Favorabil deplasărilor blânde	-	-	1	1
Modern	1	-	-	1
Adaptabil	4	-	-	4
Pietonal	1	-	-	1
Activ	1	-	-	1
Sistematizat	1	-	-	1
Prietenos cu utilizatorul	1	-	-	1
Sustenabil	-	1	-	1
<b>TOTAL</b>	<b>24</b>	<b>18</b>	<b>66</b>	

Selectate pe panou

Grupul a considerat obiectivul ca fiind realizat în mare parte, dar trebuie îmbunătățit. Nu a fost ales pt viziunea finală

Selectate automat deoarece au fost alese de toate grupurile.

Selectate după votul colectivului întregit, dintre obiectivele alese în grupuri individuale.







*Fig. 5. Imagini din cadrul sesiunii de lucru cu joc de rol tip focus grup*

## Rezumatul discuțiilor de grup

### Grup 1 (moderator: Ionut Mitroi, TTL Planning):

În cadrul Grupului 1, persoanele cu dizabilități și părinții aflați în concediu de creștere a copilului au evidențiat necesitatea unor opțiuni de mobilitate accesibile pentru toți. Participanții au subliniat importanța soluțiilor rapide și eficiente pentru susținerea activităților profesionale și afacerilor, având în vedere congestiile de trafic din regiunea București-Ilfov. Confortul și siguranța, atât pentru mobilitatea pietonală, cât și pentru cea motorizată, au fost puncte cheie, mai ales pentru cei fără mașină, cu un accent special pe aceste caracteristici de către grupurile de vârstă mai înaintate și personajele de sex feminin. Participanții au subliniat, de asemenea, importanța unor opțiuni de transport flexibile și adaptabile la schimbările de viață, cu accent pe aspectele financiare.

În discuție s-a pus accentul pe accesibilitate și incluziune în trafic, abordându-se atât aspecte legate de accesibilitatea mijloacelor de transport, cât și de spațiul public pentru persoanele cu mobilitate redusă. Gratuitatea sau menținerea unui preț scăzut al transportului public, digitalizarea serviciilor de mobilitate și creșterea vitezei medii pentru autovehicule și transportul public au fost subiecte discutate intens. Eficiența în deplasare a transportului public a fost un alt punct de interes, cu accent pe necesitatea construirii de benzi și culoare dedicate pentru acesta. Aspectele ecologice și proiectele "verzi" au fost abordate din perspectiva reducerii poluării, iar siguranța în deplasare, în special pentru pietoni și bicicliști, a fost evidențiată, în special de către participanții cu vârste mai tinere. Cuvintele cheie rezultate în urma acestor discuții au fost: **prietenos cu mediul/sustenabil, sigur, accesibil, rapid, multi-modal, și incluziv.**

### Grup 2 (moderator: Sinziana Rasca, TTL Planning):

În cadrul Grupului 1 participanții au fost invitați să propună cuvinte cheie pentru viziune din punctul de vedere al personajului reprezentat.

Participanții care jucau rolurile persoanei cu dizabilități și părintele în concediu de creștere a copilului au adus în discuție necesitatea unor opțiuni de mobilitate (pietonală, pe două roți, transport public) care să fie accesibile pentru toți, indiferent de nevoi sau stadiul de viață.

Necesitatea unor soluții de transport rapide și eficiente pentru a susține activitățile profesionale și afacerile au fost aduse în discuție de diverși participanți, mai ales în contextul congestiilor de trafic existente în regiunea metropolitană București-Ilfov.

Confortul și siguranța în mobilitate, atât pietonală, cât și motorizată, au fost subliniate de către participanți, mai ales de către cei care nu aveau definită posesia unei mașini în rolul lor.

S-a observat un accent special pus pe aceste caracteristici de către grupurile de vârstă mai înaintate și de către personajele cu rol de sex feminin.

Importanța unor opțiuni de transport flexibile și adaptabile la schimbările de viață și la diversele situații socio-economice au fost și ele puse în discuție, cuvintele cheie "ieftin" și "gratuit" apărând de câteva ori

în propunerile participanților, mai ales în cadrul personajelor cu un venit redus (student, elev, șomer, pensionar).

De asemenea, a fost subliniată importanța incluziunii unor soluții de transport ecologice și a reducerii impactului asupra mediului în planurile de mobilitate de către mai multe personaje. Unele aveau acest interes definit în profilul lor, dar ideea a fost preluată și de către personaje fără un interes față de mediu bine definit.

În final, cuvintele cheie reieșite în urma discuțiilor din Grupul 2 au fost: **prietenos cu mediul/sustenabil, sigur, accesibil, rapid, integrat, digitalizat și confortabil**. Aceste cuvinte cheie reflectă o abordare echilibrată și holistică a planificării mobilității urbane durabile, ținând cont de nevoile și perspectivele diverse ale comunității.

### **Grup 3 (moderator: Reinhold Stadler, CIVITTA Romania)**

În Grupul 3 fiecare participant și-a asumat rolul și a expus, pe rând, problemele din punctul de vedere al personajului distribuit, alcătuind 6 cuvinte sau expresii scurte care să descrie municipiul București în anul 2035. Cel mai discutat și propus subiect a fost cel al accesibilității și incluziunii tuturor participanților la trafic, discutându-se atât despre accesibilitatea la un mijloc de transport, cât și despre accesibilitatea în spațiul public și în mijlocul de transport al persoanelor cu mobilitate redusă.

Alte două aspecte importante propuse au fost gratuitatea sau menținerea unui preț scăzut al transportului public și al serviciilor de mobilitate, precum și digitalizarea serviciilor de mobilitate, printr-o integrare mai bună a serviciilor, care, chiar dacă existente, pot suferi încă îmbunătățiri. Având în vedere că aceste 2 aspecte sunt oarecum asigurate, dar mai trebuie lucrat la ele, grupul a decis ca ele să nu fie cuprinse în viziunea finală, și alegându-se alte aspecte care pot deveni ținte sau obiective pentru viziunea finală a grupului.

De asemenea, rapiditatea rețelei în ansamblu, a fost un alt aspect discutat și propus des, discuțiile axându-se pe creșterea vitezei medii atât pentru autovehicule cât și pentru transportul public. Eficiența în deplasare a transportului public a fost tratată separat, axându-se mai mult pe nevoia de construire a benzilor și culoarelor dedicate pentru acesta.

Aspectele ecologice și proiectele "verzi" au fost discutate din perspectiva nevoii de reducere a poluării, iar siguranța în deplasare, în special a pietonilor și bicicliștilor, a fost scoasă în evidență în special de participanții a căror personaje aveau o vârstă tânără (elevi, liceeni, studenți și adulți tineri).

## 4. ANEXE

### 4.1. PROFILE JOCURI DE ROL

#### Adrian

Persoană cu dizabilități locomotorii



- **Grup de Vârstă:** 30-50
- **Ocupație:** Suport tehnic  
Call center (Lucrează de Acasă)
- **Venit:** Mediu
- **Familie:** Căsătorit, copii adolescenți
- **Posesie de Mașină:** Nu
- **Deținere Permișiune de Conducere:** Da (necesita masina adaptata pentru dizabilitatile sale)
  
- **Comportament Mobilitate Obișnuit:** Depinde de transportul public accesibil sau serviciile specializate de transport. Preferă dispozitivele de mobilitate pentru distanțe scurte.
- **Nivel de Confort cu Tehnologia:** Ridicat; poate utiliza aplicații de mobilitate și navigație, etc.
- **Interes în Aspectele de Mediu:** Interes moderat; apreciază spațiile urbane incluzive și accesibile.
- **Flexibilitate în Alegerea Modulului de Transport:** Flexibilitate limitată; dependent de caracteristicile de accesibilitate.

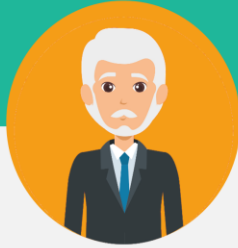
#### Emanuel

Proprietar de afacere



- **Grup de Vârstă:** 35-50
- **Ocupație:** Proprietar de afacere
- **Familie:** Căsătorit, doi copii
- **Posesie de Mașină:** Da
- **Deținere Permișiune de Conducere:** Da
  
- **Comportament Mobilitate Obișnuit:**
  - E pasionat de mașini și folosește mașina pentru deplasări la întâlniri, vizite la clienți și alte activități legate de afacere, dar și în timpul liber.
- **Nivel de Confort cu Tehnologia:** Foarte confortabil; utilizează tehnologia pentru gestionarea afacerii, comunicare și monitorizarea performanțelor.
- **Interes în Aspectele de Mediu:** Moderat; poate fi interesat de practici de afaceri sustenabile și reducerea impactului asupra mediului în cadrul activităților sale.
- **Flexibilitate în Alegerea Modulului de Transport:** Moderat flexibil; alege modurile de transport în funcție de eficiența afacerii și nevoile familiei.

**Marian**  
Persoană Vârstnică



- Grup de Vârstă: 65+
- Ocupație: Pensionar
- Venit: Redus (pensie)
- Familie: Văduv, copii adulti
- Posesie de Mașină: Da, mașină personală
- Deținere Permisiiune de Conducere: Da

•Comportament Mobilitate Obișnuit: Preferă mersul cu masina. Pune accent confort si siguranta.  
•Nivel de Confort cu Tehnologia: Confort limitat; folosește un telefon mobil de bază pentru urgente.  
•Interes în Aspectele de Mediu: Interes redus fata de poluare; apreciază spațiile publice curate și bine întreținute.  
•Flexibilitate în Alegerea Modulului de Transport: Preferă modurile familiare și stabile de transport. Are propria rutina.

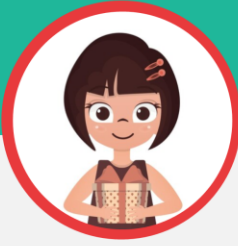
**Ana**  
Studenta



- Grup de Vârstă: 18-22
- Ocupație: Studenta
- Venit: Limitat, dependent de muncă part-time sau bursa
- Familie: Necăsătorita, fără copii
- Posesie de Mașină: Nu, fără mașină personală
- Deținere Permisiiune de Conducere: Da, dar conduce în mod regulat

•Comportament Mobilitate Obișnuit: Folosește preponderent transportul public și ocazional trotinete/bicicletele de inchiriat. Ocazional folosește servicii de ride-sharing pentru conveniență. Face naveta între universitate și casă (chirie) în mod regulat.  
•Nivel de Confort cu Tehnologia: Ridicat; folosește aplicații mobile pentru transportul public, ride-sharing și bike-sharing. Apreciază soluțiile tehnologice.  
•Interes în Aspectele de Mediu: Interes ridicat; caută activ opțiuni de transport durabile și eco-friendly.  
•Flexibilitate în Alegerea Modulului de Transport: Foarte flexibila; deschisa să experimenteze cu diferite moduri în funcție de cost, conveniență și impactul asupra mediului.

**Valentina**  
Scolar, clase primare



- Grup de Vârstă: 5-12
- Ocupație: Elev
- Familie: Locuiește cu parintii si frati/surori
- Access la mașină: Da, mașină de familie

•Comportament Mobilitate Obișnuit: Depinde de părinți sau tutore pentru transport. Se angajează în mers pe jos și ciclism pentru distanțe scurte.  
•Nivel de Confort cu Tehnologia: Ridicat, dar se limitează la aplicatii educationale si de recreere.  
•Interes în Aspectele de Mediu: Dezvoltare a conștientizării; influențat de valorile părintești.  
•Flexibilitate în Alegerea Modulului de Transport: Limitată; dependentă de alegerile adulților.

**Irina**  
Profesor

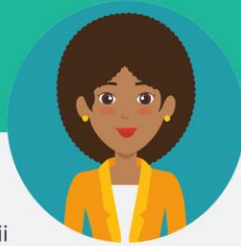


- Grup de Vârstă: 50-66 de ani
- Ocupație: Profesoară
- Familie: Căsătorită, fără copii în gospodărie
- Posesie de Mașină: Nu deține o mașină personală
- Deținere Permisiiune de Conducere: Da, dar nu utilizează activ o mașină

•Comportament Mobilitate Obișnuit: Folosește transportul public sau merge pe jos pentru a ajunge la serviciu, activitățile zilnice și cele sociale.  
•Nivel de Confort cu Tehnologia: Moderat; utilizează telefonul mobil pentru comunicare și pentru servicii de taxi.  
•Interes în Aspectele de Mediu: Ridicat; preocupată de impactul asupra mediului și susține modalitățile de transport durabile.  
•Flexibilitate în Alegerea Modulului de Transport: Prefera transportul public și rutele cunoscute. Nu folosește aplicatii de ride-sharing. Ocazional folosește taxiul.

## Alina

Angajat din mediul urban



- **Grup de Vârstă:** 28-35
  - **Ocupație:** Inginer Software
  - **Venit:** Peste medie
  - **Familie:** Necăsătorita, doi copii
  - **Posesie de Mașină:** Da, mașină personală
  - **Deținere Permisiiune de Conducere:** Da
- **Comportament Mobilitate Obișnuit:** Preferă moduri de transport rapide și eficiente din cauza unui program încărcat. Folosește adesea servicii de ride-sharing sau deține o trotinetă electrică personală. Folosește ocazional transportul public pentru distanțe mai lungi.
- **Nivel de Confort cu Tehnologia:** Foarte ridicat; utilizează aplicații mobile pentru ride-sharing, programul transportului public și navigare.
- **Interes în Aspectele de Mediu:** Interes moderat; apreciază opțiunile eco-friendly dar prioritizează conveniența și viteza.
- **Flexibilitate în Alegerea Modulului de Transport:** Flexibilitate moderată; dispusă să exploreze noi moduri dacă se aliniază cu conveniența și eficiența.

## Tudor

Elev



- **Grup de Vârstă:** 14-18
  - **Ocupație:** Elev de liceu
  - **Familie:** Locuiește cu părinții și posibil frați sau surori
  - **Posesie de Mașină:** Nu
  - **Deținere Permisiiune de Conducere:** Nu
- **Comportament Mobilitate Obișnuit:**
- Pentru școală: Folosește transportul public sau merge pe jos/cu bicicleta.
  - Pentru activități sociale: Călătorește cu prietenii sau părinții, poate utiliza transportul public singur.
- **Nivel de Confort cu Tehnologia:** Foarte confortabil; utilizează smartphone-ul pentru comunicare, navigare și divertisment.
- **Interes în Aspectele de Mediu:** Interesat de inițiativele de mediu și posibil implicat în acțiuni ecologice la școală sau în comunitate.
- **Flexibilitate în Alegerea Modulului de Transport:** Foarte flexibil; deschis să încerce diferite moduri de transport, influențat de prieteni și tendințele sociale.

## Daniel Somer



- **Grup de Vârstă:** 25-30
  - **Ocupație:** Șomer
  - **Venit:** Șomaj
  - **Familie:** Necăsătorit, fără copii
  - **Posesie de Mașină:** Nu, fără mașină personală
  - **Deținere Permisiiune de Conducere:** Da
- **Comportament Mobilitate Obișnuit:** Călătorie zilnică limitată, se bazează pe moduri accesibile, cum ar fi mersul pe jos sau transportul public. Prioritizează opțiuni economice.
- **Nivel de Confort cu Tehnologia:** Ridicat; poate utiliza telefonul mobil pentru comunicare, aplicații, etc.
- **Interes în Aspectele de Mediu:** Interes moderat; se concentrează pe opțiuni prietenoase cu bugetul.
- **Flexibilitate în Alegerea Modulului de Transport:** Foarte flexibil; prioritizează aspectul financiar.

## Iulia

Parinte in concediu de creste al copilului



- **Grup de Vârstă:** 25-40
  - **Ocupație:** În Concediu de Creștere a Copilului
  - **Venit:** Venit redus în timpul concediului de creștere a copilului
  - **Familie:** Căsătorita, cu un bebeluș
  - **Posesie de Mașină:** Da, mașină de familie
  - **Deținere Permisiiune de Conducere:** Da
- **Comportament Mobilitate Obișnuit:** Iese la plimbare cu copilul în cărucior, folosește mașina pentru activități zilnice și ieșirile în familie. Prioritizează modurile de transport prietenoase cu copiii și spațioase.
- **Nivel de Confort cu Tehnologia:** Confort ridicat; folosește aplicații pentru planificare și informare parentală.
- **Interes în Aspectele de Mediu:** Interes moderat; preocupat de un mediu sigur și curat pentru copii.
- **Flexibilitate în Alegerea Modulului de Transport:** Flexibilitate limitată; priorizează conveniența pentru nevoile familiei.

## 4.2. LISTA PARTICIPANTILOR LA EVENIMENT



Titlul proiectului: **Mobilitate 2.0 – Planificare strategică și administrare publică digitalizată la nivelul Regiunii București-Ilfov,**  
**COD SIPOCA/SMIS: 1260 / 155113**

Actualizarea Planului de Mobilitate Urbană Durabilă a Regiunii București – Ilfov  
 Consultare publică nr. 2 / 13.12.2023

ID	NUME	PRENUME	INSTITUȚIE	FUNCȚIE	TELEFON	E-MAIL	SEMNĂTURĂ
1.	MUREA	Nicoleta ALEXANDRU	PRIMĂRIA Măgurele	INSTRUCȚOR			
2.	Țiriacușcă Victor		PMB	Director executiv			
3.	Alex Nistoroz		PMB	Expert			
4.	GOCULESCU	LIVIU S	PMB-AT	Expert			
5.	AȚĂȚĂȘIU	ELENA	PMB-DT	EXPERT			
6.	PLESA	ROBERT	PMB-AT	EXPERT			
7.	BUTE	BOGDAN	TRAI	AGA			
8.	CODROIU	ALEXANDRU DENIS	ONSTPB	INGINER			
9.	RUȘCĂ	FLOREN	TTL	Expert			
10.	QULEA	VALENTIN	STB-SA	sol. de proiect			



Primăria  
Capitaliei





ID	NUME	PRENUME	INSTITUȚIE	FUNCȚIE	TELEFON	E-MAIL	SEMĂNĂTURA
11.	LIVIA	VIOLETA	STR-SR	self service			
12.	GEORGIA	SUSANA	SGI	expert			
13.	ACELINA	GEORGE	STV-SA	SELF SERVICE			
14.	MILICA CRISTINA	CRISTINA	Primăria orizont	calitatea deminimă			
15.	PRELA IONUT	IONUT	Bq Pat. Buc	Self service			
16.	ROȘCA	EUGEN	Unitate de Stat RILITIBUNA	Director TTL			
17.	STEFAN	COSTEL	Primăria Jonești	VICEPRIMEA			
18.	CIOȚEA	ALEXANDRU	TTL	CONSULTANT			
19.	PETRIȘI	BOGDAN	TTL PLANNING	CONSULTANT			
20.	ISTARCE	IVADORE C.	STL PLANNING	CONSULTANT			
21.	KEMENYI	FLORIN	UNSTR TRANSROMANIA	Președinte			
22.	CIOBANU	IOANA-MIRUNA	GINITTA	CONSULTANT			
23.	OPREA	RARES LAURENTIU	GINITTA	CONSULTANT			



Primăria  
Capitala



Consiliul  
Județean  
Ilfov





ID	NUME	PRENUME	INSTITUTIE	FUNCTIE	TELEFON	E-MAIL	SEMNAȚURĂ
24.	STEFAN	COSTEL	PHYSICAL BUSINESS	VICEPRESIDENT			
25.	ISNARE	TUDOR C.	TTL PLANNING	CONSULTANT			
26.	PETRIȘ	BOSDAN	TTL PLANNING	CONSULTANT			
27.	MĂTRĂȘ	İKUT SORAN	TTL PLANNING	CONSULTANT			
28.	STĂDLER	REINHOLD	CIVITA	CONSULTANT			
29.	RĂȘIN	ȘANZIANA	RUPRECHT GROUP	CONSULTANT			
30.	CIORLEA	ALEXANDRU	TTL PLANNING	CONSULTANT			
31.	ROMAN	EUGENIA ALINA	UNSTPB	ȘEF DE LUCRU			
32.	BURSA	Flavia	TTL	EXPERT			
33.	BURDU	STEFAN	UNSTPB	Proiectant			
34.	COSTEA	VIOLA	UNSTPB	ȘEF DE DEPARTAMENT			
35.	STERE	SERBAN	UNSTPB	ȘEF DE LUCRU			
36.	PETROVICI	ALEXANDROS	UNSTPB	STUDENT			





ID	NUME	PRENUME	INSTITUTIE	FUNCTIE	TELEFON	E-MAIL	SEMNAȚURĂ
37.	TUDOSE	STEFAN-MOLENIN	UNSTPES	STUDENT			
38.	NEACȘU	ANDREI-STEFANIA	UNSTPB	STUDENT			
39.	POIVULESCU	ANTONIA	UNSTPB	STUDENT			
40.	STANCIU	RENUȘ-ION	UNSTPB	STUDENT			
41.	PUTINARIU	COSMIN	UNSTPB	STUDENT			
42.	PAHOITU	RĂZVAN-CORNEA	UNSTPB	STUDENT			
43.	MIU	ORIANA	UNSTPB	Profesor			
44.	ANDREI	MĂDĂLIUȘA	MDLPA	consilier			
45.	SABITRU	GERALDINA	TPS	directora			
46.	DREEA	CRISTINA	UPB	profesor			
47.	STĂNICU	IOHAN	UNSTPB	profesor			
48.	MARIN	CRISTINA-ANDREIA	UNSTPRTES	STUDENT			
49.	BUȘE	ALEXANDRU	UPB	STUDENT			





ID	NUME	PRENUME	INSTITUȚIE	FUNCȚIE	TELEFON	E-MAIL	SEMNĂTURĂ
50.	Bucur	Erubica	CNȘTPB	STUDENT			
51.	ROȘARIU	ROȘNET	UPB	STUDENT			
52.	ANDRONACHE	FERGIV	UPB	STUDENT			
53.	MIHĂEȘCU	EA LILIU	UNȘTPB	STUDENT			
54.	MIHĂEȘCU	DAVID	UPB	STUDENT			
55.	ȚORȚU	LUȘT	UPB	STUD.			
56.	CIOROBANU	CAȚĂLIN	UPB	STUDENT			
57.	CIUREA	GABRIEL	UPA	STUDENT			
58.	SIMIONESCU	AȘTINU	CNȘTPB	STUDENT			
59.	BADEA	RAFAEL	UNȘTPB	STUDENT			
60.	Dumitru	adelia	UPB	Student			
61.	PREDESCU	GABRIEL	UPA	STUDENT			
62.	ANTONIJE	DRA GOȘ	CNȘTPB	STUDENT			



Primăria  
Capitalei



Consiliul  
Județean  
Ilfov



ID	NUME	PRENUME	INSTITUTIE	FUNCTIE	TELEFON	E-MAIL	SEMNAȚURA
63	PREDESCU	GABRIEL	UPB STUDENT	STUDENT			
64	BOTA	ALEXANDRU	TPRI	INGINIER			
65	BUTE	ANDREEA	TPBI	MANAGER PROIECT			
65	PISCARU	DAHIEL	TPBI	SPECIALIST SIG			
67	ISRAFTE	CĂLÎN	TPBI	MANAGER PROIECT			
68	GUȘIU	BODDAN	TPBI	BASINIER MANAGER STATISTICĂ			
69	MOISE	NICOLETA	TPBI	MANAGER PROIECT			
70	CĂLIN	IUVANU	TPBI	INGINIER			
71	GIȘIU	POALA	TPBI	PROIECTANT			



### 4.3. COLAJ FOTO











Regiunea Bucuresti - Ifo  
in 2035 va fi

SISTEMA  
BIL

SIGUR

MUNICIPIU



COMITAT  
(ARCEB. 4/14/14)

INCLUBII  
3

INCLUBII

COMITAT

INCLUBII

INCLUBII

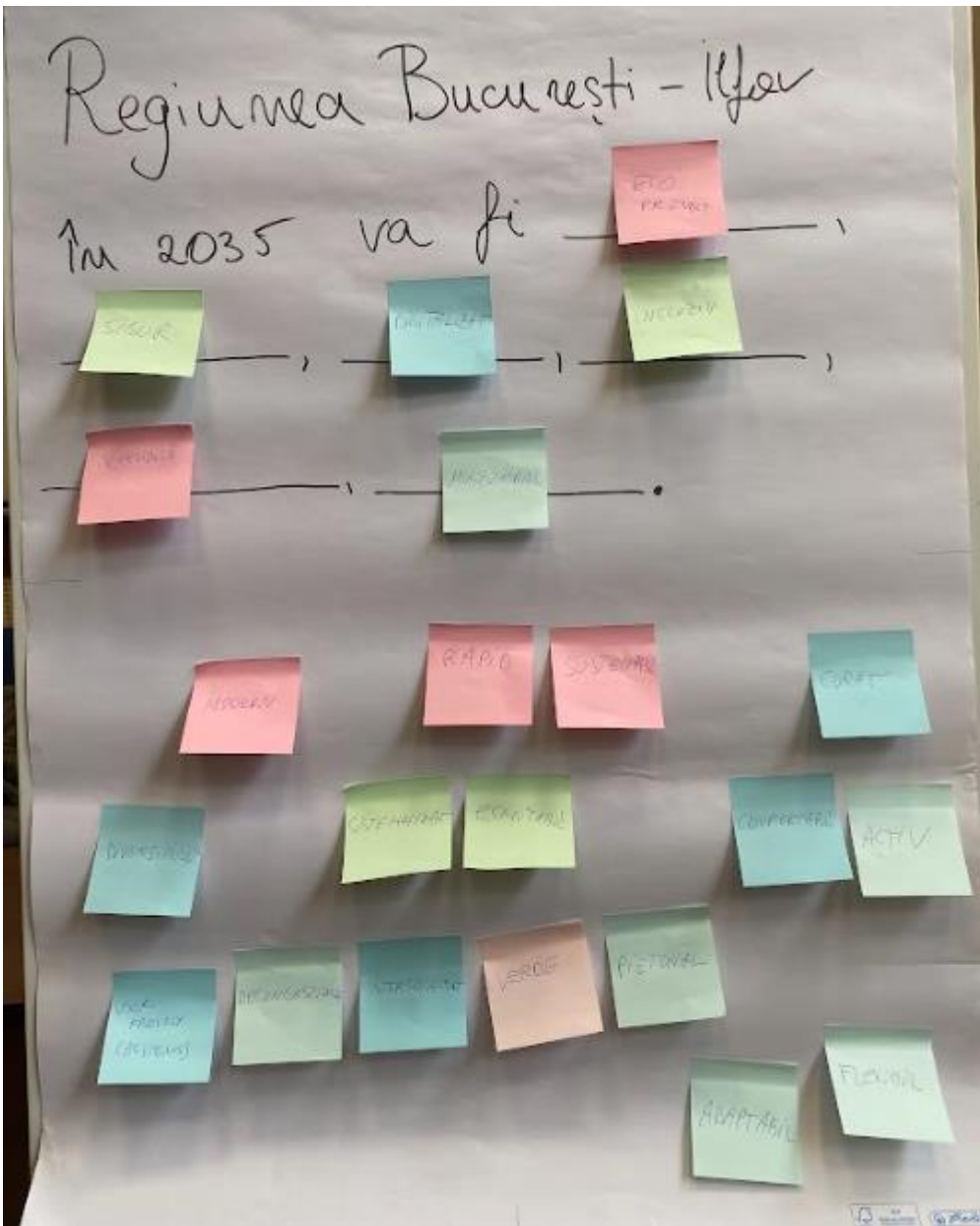
INCLUBII

INCLUBII

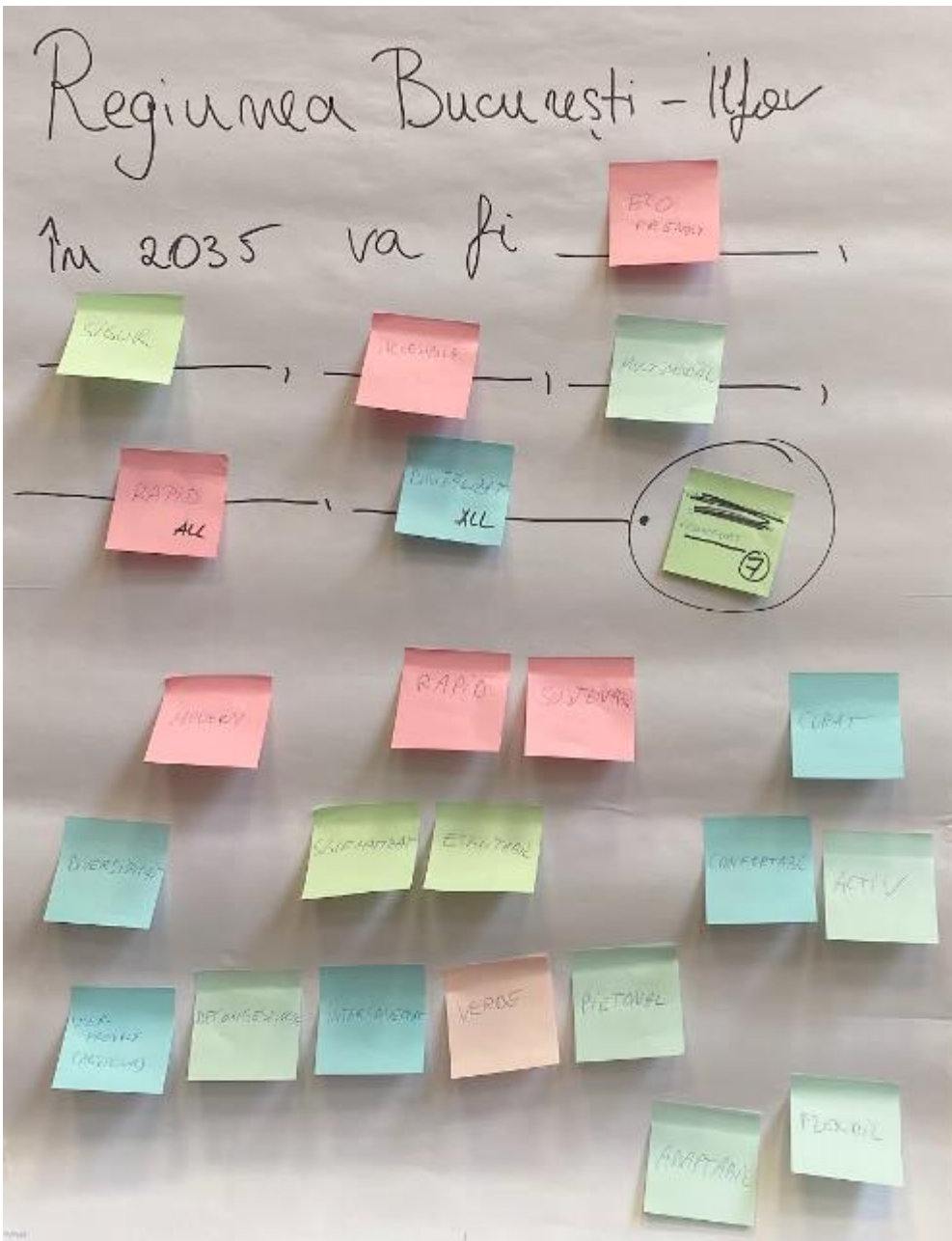
INCLUBII

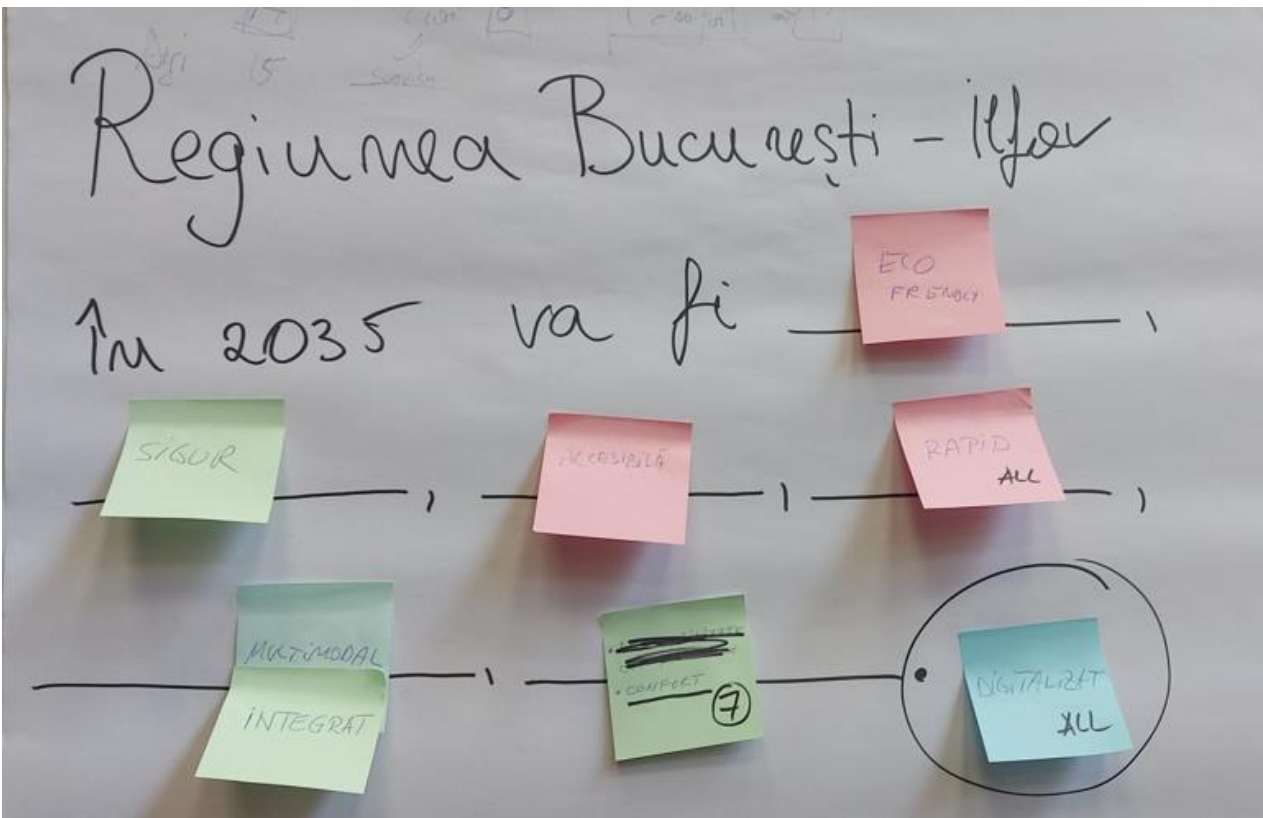
INCLUBII

INCLUBII









#### 4.4. CALENDAR ORIENTATIV AL ACTIVITĂȚILOR DE CONSULTARE PUBLICĂ DIN CADRUL PROIECTULUI

Într-o situație ideală, întâlnirile organizatorice ar avea loc vineri, întâlnirile pregătitoare cu grupul de mobilitate urbană durabilă marți și dezbaterile publice joi ale aceleiași săptămâni.

**Tabel 6 Calendarul consultărilor publice**

CALENDARUL CONSULTĂRILOR PUBLICE					
EVENTIMENT	LUNA 1	LUNA 2	LUNA 3	LUNA 4	LUNA 5
	OCT-NOV 23	NOV-DEC 23	DEC 23-IAN 24	IAN-FEB 24	FEB-MAR 24
Întâlniri de lucru UATB-uri Ilfov					
Întâlniri de lucru – Primării de sector					
Consultare publică nr. 1 – analiza situației existente	10.11.2023				
Raport consultare publică nr. 1	17.11.2023				
Întâlniri în cadrul grupului de mobilitate urbană durabilă (GMUD)					
Întâlniri de lucru (3 întâlniri: proiecte regionale, transport public metropolitan, dezvoltare urbană)					
Consultare publică nr. 2 – viziune			13.12.2023 și xx.01.2024		
Raport consultare publică nr. 2			20.12.2023 și xx.01.2024		
Grupuri de lucru tematice					
Consultare publică nr. 3 – plan de acțiune					11.03.2024
Raport consultare publică nr. 3					18.03.2024