

# PLANUL DE MOBILITATE URBANĂ DURABILĂ PENTRU REGIUNEA BUCUREȘTI - ILFOV

[C01] Raport consultare publică nr. 1



R01. Name of Report

<b>Proiect</b>	PLANUL DE MOBILITATE URBANĂ DURABILĂ PENTRU REGIUNEA BUCUREȘTI – ILFOV
<b>Contract</b>	797 (TTL-075. S) / 11.10.2023
<b>Livrabil</b>	C01 Raport consultare publică nr. 1
<b>Cod Livrabil</b>	TTL.075-PMUD.RBI-C01
<b>Revizia</b>	Rev. 1
<b>Data</b>	17 noiembrie 2023

**Beneficiar** **Municipiul București**



**Elaborator**

**Asocierea**

TTL PLANNING S.R.L.  
CIVITTA Strategy & Consulting S.A  
Bogazici Proje Mühendislik A.Ş.,



Ver.	Data	Elaborat de	Verificat de
01	17.11.2023	Ana-Maria Baston Ionut Mitroi Florin Ruscă Reinhold Stadler Ruxandra Salavastru Miruna Ioana Ciobanu Rares Oprea Bogdan Petrini Tudor Istrate Alexandru Ciortea	Ionut Mitroi

## Cuprins

1.	INTRODUCERE .....	4
1.1.	DESPRE COOPERAREA INTERINSTITUȚIONALĂ ȘI PARTICIPAREA PUBLICĂ ÎN CADRUL PROIECTULUI.....	4
2.	PARTICIPAREA ȘI IMPLICAREA PĂRȚILOR INTERESATE ȘI A CETĂȚENILOR ÎN DEZVOLTAREA STRATEGIEI PMUD BI 2.0 .....	4
2.1.	IDENTIFICAREA ȘI ANALIZAREA PĂRȚILOR IMPLICATE .....	4
2.2.	STRUCTURILE DE LUCRU ÎN PROCESUL DE ELABORARE A PMUD BI 2.0 .....	4
2.3.	ACTIVITĂȚI DE CONSULTARE PUBLICĂ ÎN CADRUL PMUD BUCUREȘTI-ILFOV 2.0 .....	7
2.3.1.	DEZBATERILE PUBLICE .....	7
3.	RAPORTUL PRIMEI DEZBATERII PUBLICE ORGANIZATE ÎN CADRUL PROIECTULUI .....	8
3.1.	PREZENTARE GENERALĂ .....	8
3.2.	AGENDA.....	9
3.3.	DESFĂȘURAREA EVENIMENTULUI.....	10
3.4.	COMUNICAREA EVENIMENTULUI .....	12
3.5.	PARTICIPANȚI.....	14
3.6.	REZULTATELE EVENIMENTULUI.....	16
3.6.1	MINUTĂ CONSULTARE PUBLICĂ PMUD BUCUREȘTI – 10.11.2023 .....	16
3.6.2	REZULTATELE SESIUNII INTERACTIVE DE ÎNTREBĂRI .....	17
3.6.3	REZULTATELE DISCUȚIILOR DIN CADRUL SESIUNII INTERACTIVE (WORLD CAFE) .....	26
3.7.	FEEDBACK-UL PARTICIPANȚILOR.....	36
4.	ANEXE .....	37
4.1.	LISTA PARTICIPANȚILOR LA EVENIMENT .....	37
4.2.	COLAJ FOTO.....	40
4.3.	CALENDAR ORIENTATIV AL ACTIVITĂȚILOR DE CONSULTARE PUBLICĂ DIN CADRUL PROIECTULUI.....	41

## Lista de tabele

Table 1 Clasificarea factorilor interesati si modul de implicare	5
Table 2 calendarul dezbaterilor publice	8
Table 3 Lista participantilor	14
Table 4 calendarul consultarilor publice	39

## Lista de figuri

Figure 1 Cercul PMUD	9
Figure 2 Screenshot al chestionarului de mobilitate	11
Figure 3 Articol publicat pe pagina principală a TPBI	13
Figure 4 Figura 4. Evenimentul a fost promovat pe paginile de Facebook si pe Instagram ale TPBI:	14
Figure 5 prezentarea generala a participantilor la eveniment	14
Figure 6 IMAGINI DIN CADRUL SESIUNII WORLD CAFE	24
Figure 7 Codul QR de completare a chestionarului de feedback	33

# 1. INTRODUCERE

## 1.1. DESPRE COOPERAREA INTERINSTITUȚIONALĂ ȘI PARTICIPAREA PUBLICĂ ÎN CADRUL PROIECTULUI

Planul de comunicare prezintă metodologia și principalele instrumente de comunicare și cooperare a părților interesate și a cetățenilor, lista cu factorii interesați și modul de implicare a acestora în realizarea proiectului PMUD BI 2.0. Planul de comunicare prezintă detaliat propunerea și planificarea de realizare a consultărilor publice, având în vedere necesitatea dezvoltării planului de mobilitate pe baza analizei nevoilor și având la bază viziunea, dorințele și așteptările comunității, într-o abordare participativă. De asemenea, acest plan descrie elaborarea conceptului vizual de comunicare și a materialelor de promovare.

Principalele componente ale planului de comunicare au fost prezentate în cadrul întâlnirii de kick-off organizată pe data de 11 octombrie 2023, pentru a putea valida deja primele direcții (de ex. website extern sau intern, canal social media, logo și prima consultare publică). O detaliere a activităților propuse este formulată în cadrul acestui raport, urmând să fie validate împreună cu Autoritatea Contractantă în faza de inițiere a proiectului.

Scopul principal al acestui Plan privind implicarea părților interesate și comunicarea este de a identifica etapele de planificare în care părțile interesate și cetățenii vor fi implicați în realizarea PMUD BI 2.0. Acest lucru se referă la metodele de participare potrivite pentru fiecare dintre ei, luând în considerare diverse formate, cum ar fi ateliere de lucru, întâlniri tehnice, forumuri și alte instrumente de implicare, în persoană, hibride și online. Acest plan are ca scop crearea unei înțelegeri comune a procesului de participare în rândul actorilor implicați și urmărește să faciliteze coordonarea procesului și să anticipeze potențialele provocări încă din primele faze de dezvoltare a PMUD.

## 2. PARTICIPAREA ȘI IMPLICAREA PĂRȚILOR INTERESATE ȘI A CETĂȚENILOR ÎN DEZVOLTAREA STRATEGIEI PMUD BI 2.0

### 2.1. IDENTIFICAREA ȘI ANALIZAREA PĂRȚILOR IMPLICATE

Pentru că subiectul contractului (Regiunea București-Ilfov) este unul foarte complex și include un număr ridicat de factori interesați (unități administrativ teritoriale, instituții publice (mai multe niveluri), ONG-uri, mediu academic și experți procesul de consultare trebuie să fie unul destul de extins. Acest lucru este esențial nu doar pentru calitatea noului plan de mobilitate urbană durabilă ci și pentru șansele lui de a fi implementat corespunzător. În planul de comunicare este descrisă metodologia de identificare și analizarea părților implicate identificate la începutul proiectului care vor fi implicate în diferitele consultări și activități de-a lungul desfășurării activităților.

### 2.2. STRUCTURILE DE LUCRU ÎN PROCESUL DE ELABORARE A PMUD BI 2.0

Conform planului de comunicare, pentru o mai bună organizare a întregului proces am propus gruparea factorilor interesați în mai 5 categorii: **observatori, colaboratori, parteneri, echipa de planificare și susținători.**

**OBSERVATORI** – această categorie include entitățile a căror activitate are un impact major asupra planului de mobilitate urbană durabilă dar a căror disponibilitate pentru participare sau implicare în proiecte punctuale este redusă. În acest sens, comunicarea cu instituțiile din această categorie se va face preponderent prin informare și transmiterea rapoartelor / documentelor de parcurs (după ce au fost

agreate de Autoritatea Contractantă). Pe probleme specifice comunicarea se va realiza fie cu instituțiile deconcentrate (ex. IPJ / APM) sau cu companiile subordonate (ex. CNAIR, Regionala CFR etc.).

**COLABORATORI** – această categorie include entitățile cu care trebuie asigurată corelarea în ceea ce privește dezvoltarea proiectelor pe care acestia le inițiază și implementează (Metrorex, CNAIR, CFR SA, etc) sau care fie beneficiază de implementarea acestora (ex. operatorii de transport) sau cu care PMB va trebui să colaboreze pentru proiecte integrate (inițiatori de proiecte de transport nemotorizat, etc). Comunicarea cu aceste entități se va concentra pe coordonarea la nivelul strategiilor și proiectelor dar și pe consolidarea parteneriatului instituțional pentru implementarea de proiecte (accent pe informare prin rapoarte și întâlniri de lucru).

**PARTENERI** – această categorie include acele entități cu care PMB (sau CJ Ilfov) va trebui să realizeze parteneriate în implementarea de proiecte. Implicarea se va face preponderent prin întâlniri de lucru accentuând principalele măsuri și proiecte relevante pentru fiecare entitate în parte.

**ECHIPA DE PLANIFICARE** – această categorie integrează toate entitățile care au rol de planificare la nivelul întregii regiuni București-Ilfov și care asigură corelarea proiectelor de transport și mobilitate dar care au și o bună conexiune cu ceilalți factori interesați. Echipa de planificare va fi implicată direct în toate fazele proiectului.

**SUȘȚINĂTORI** – această categorie reprezintă cetățenii și mediul privat (marii angajatori) cu care comunicarea se va realiza preponderent prin sondaj / interviu și dezbateri publice. Accentul va fi în acest caz pe partea de informare cu privire la principiile care stau la baza conceptului de mobilitate urbană durabilă, exemple de bune practici dar și proiectele cheie.

**TABLE 1 CLASIFICAREA FACTORILOR INTERESAȚI ȘI MODUL DE IMPLICARE**

Clasificare	Nume	Mod implicare	Fază
Observatori	Ministerul Transporturilor	Informări pe rapoartele principale	Faza 2,3,4
	Ministerul Investițiilor și Proiectelor Europene	Informări pe rapoartele principale	Faza 2,3,4
	Ministerul Mediului, Apelor și Pădurilor	Informări pe rapoartele principale	Faza 2,3,4
	Ministerul Afacerilor Interne	Informări pe rapoartele principale	Faza 2,3,4
Colaboratori	Asociații de profil: Optar, Platforma de Mediu, Metrou Ușor, Mediul Academic, Green Revolution, Hai cu Bicla, Asociația nevăzătorilor, Autoritatea Națională pentru Protecția Drepturilor Persoanelor cu Dizabilități, etc	Informări pe rapoartele principale Grup de lucru- transport nemotorizat și accesibilitate	Faza 1,2,3,4
	COTAR, ARILOG, AOAR Ilfov și București, etc.	Grup de lucru – logistică și transport de marfa	
	Operatori de transport public: Metrorex, STB SA, STV SA, Econtrans STCM SRL, Regio Serv Transport SRL, Operatori de transport feroviar de călători, COTAR	Informări pe rapoartele principale Întâlniri de lucru (transport public metropolitan) Grup de lucru (transport public metropolitan)	Faza 2,3
	Brigada Rutieră		Faza 2,3
	IPJ Ilfov		Faza 2,3
	CFR Infrastructură / Regionala CFR	Întâlniri de lucru (proiecte regionale)	Faza 2,3

	CFR Pasageri / Autoritatea pentru Reformă Feroviară	Întâlniri de lucru (proiecte regionale)	Faza 2,3
	Agenția de Protecție a Mediului (APM)	Invitație la dezbateri publice Întâlnire de lucru înainte de depunere PMUD pentru evaluarea de mediu.	Faza 2,3
	CNAIR	Întâlniri de lucru (proiecte regionale)	Faza 2,3
	CNAB	Întâlniri de lucru (proiecte regionale)	Faza 2,3
	Administrația Strazilor, Compania Municipală Parking București SA, Compania Municipală Managementul Traficului	Întâlniri de lucru (proiecte locale)	Faza 2,3
	Asociația de Dezvoltare Intercomunitară Zona Metropolitană	Întâlniri de lucru (proiecte regionale)	Faza 2,3
	Agenția de Dezvoltare Regională București-Ilfov	Întâlniri de lucru (proiecte regionale)	Faza 2,3
Parteneri	Primăriile de Sector	Întâlniri de lucru (provocări și soluții) Informări pe rapoartele principale Invitație la toate dezbaterile publice	Faza 2,3
	Primăriile din Județul Ilfov	Întâlniri de lucru (provocări și soluții) Informări pe rapoartele principale Invitație la toate dezbaterile publice	Faza 2,3
Susținători	Cetățeni	Sondaje și 3 dezbateri publice	Faza 1,2,3
	Mediul de afaceri	Interviuri și dezbateri publice	Faza 1,2,3
Echipa de planificare	Primăria Municipiului București cu Direcțiile Urbansim, Transporturi și Investiții	Invitație la toate evenimentele: întâlnirile de lucru, grupurile de lucru tematice și întâlniri GMUD etc.	Toate fazele
	Asociația de Dezvoltare Intercomunitară pentru Transport Public București-Ilfov - TPBI	Invitație la toate evenimentele: întâlnirile de lucru, grupurile de lucru tematice și întâlniri GMUD etc.	Toate fazele
	Consiliul Județean Ilfov	Invitație la toate evenimentele: întâlnirile de lucru, grupurile de lucru tematice și întâlniri GMUD etc.	Toate fazele
Autoritatea contractantă (echipa de proiect)		Întâlniri de progres o dată la 2 săptămâni. Transmitere rapoarte și baze de date.	Toate fazele

Participare la toate evenimentele.  
Etc.

## 2.3. ACTIVITĂȚI DE CONSULTARE PUBLICĂ ÎN CADRUL PMUD BUCUREȘTI-ILFOV 2.0

### 2.3.1. DEZBATERILE PUBLICE

Dezbaterile publice sunt gândite pentru a ajunge cu informațiile privind procesul de actualizare a PMUD 2016-2030 București-Ilfov la publicul larg. Acestea se vor realiza în format hibrid (online și la față locului) pentru a putea asigura o participare cât mai largă. Prin caietul de sarcini se propun 3 dezbateri publice care coincid ca planificare cu analiza situației existente și cu elaborarea viziunii. Din experiența anterioară (peste 50 de strategii și PMUD-uri elaborate) am putut observa că discuțiile cele mai productive sunt cele concentrate pe viziune și proiecte. De aceea propunem organizarea grupurilor de lucru în jurul principalelor 3 etape de elaborare a planului de mobilitate urbană durabilă: **analiză (luna 1), viziune (luna 3), planul de acțiune (luna 4).**

În cadrul dezbaterilor publice, Consultantul va fi susținut de o echipă de experți internaționali specializați pe implicarea comunității. Conținutul orientativ a dezbaterilor publice:

- **Analiza situației existente/ principalele probleme ale sistemului de transport (luna 1 – 10 noiembrie 2023)**
  - Contextul actualizării PMUD
  - Planul de lucru
  - Principalele probleme ale sistemului de transport (date preliminare)
  - Posibile opțiuni / măsuri de ameliorare a problemelor (discuție deschisă)
- **Viziune (luna 3 – 10 ianuarie 2024)**
  - Status actualizare PMUD
  - Exemple de bune practici (orașele „gemene”)
  - Brainstorming pentru identificarea pilonilor viziunii (cuvintele cheie)
  - Corelarea pilonilor cheie cu posibile ținte.
- **Planul de acțiune (luna 5 – 11 martie 2024)**
  - Status actualizare PMUD
  - Viziunea finală și scenariul selectat
  - Principalele proiecte pe fiecare palier al mobilității urbane durabile (corelate cu probleme / provocări).
  - Exemple de bune practici (de la „orașele gemene”).

TABLE 2 CALENDARUL DEZBATERILOR PUBLICE

Dezbatere publică nr.	Faza proiectului	Data propusă a întâlnirii <sup>1</sup>
1	Analiza situației existente	10 noiembrie 2023
2	Viziunea	10 ianuarie 2024
3	Planul de acțiune	11 martie 2024

<sup>1</sup> Datele propuse vor fi validate împreună cu Autoritatea Contractantă pe parcursul proiectului

## 3. RAPORTUL PRIMEI DEZBATERII PUBLICE ORGANIȘATE ÎN CADRUL PROIECTULUI

### 3.1. PREZENTARE GENERALĂ

Prima consultare publică din cadrul proiectului a fost organizată de către echipa de consultanți cu sprijinul Autorității Contractante în data de 10 noiembrie 2023. Evenimentul a avut loc în Sala de Consiliu a Facultății de Transporturi din cadrul UNSTPB (Politehnica București), etajul 2, și s-a desfășurat între orele 09:30 – 14:30. Inițial evenimentul a fost programat pentru o durată de 3 ore și jumătate, dar cadrul oferit de către organizatori a prelungit cu o oră timpul alocat discuțiilor.

Această dezbatere publică a fost prima din cadrul proiectului de actualizare a Planului de Mobilitate Durabilă a regiunii București-Ilfov, și face parte dintr-o serie de trei evenimente absolut necesare pentru dezvoltarea armonioasă a strategiei. Dezbaterile publice sunt gândite pentru a ajunge cu informațiile privind procesul de actualizare a PMUD București-Ilfov la publicul larg, dar și pentru a lucra împreună cu principalii actori interesați la planificarea strategică a mobilității. Acestea se pot realiza și în format hibrid (online și la față locului) pentru a putea asigura o participare cât mai largă. Datorită timpului scurt de derulare a proiectului, la fiecare dezbatere publică se va dedica timp pentru a discuta măsuri și soluții posibile.

Scopul acestor dezbateri publice este:

- de a crește gradul de conștientizare, acceptare și implicare a părților interesate pentru o transformare a mobilității în București-Ilfov în următorii ani,
- de a înțelege interesele, perspectivele și potențialul acestora de a sprijini acest proces de transformare și
- să colecteze date calitative pentru a completa analiza situației existente.

Prima dezbatere publică s-a axat pe conștientizarea și colectarea principalelor probleme și provocări ale sistemului de transport din municipiul București și din județul Ilfov care afectează mobilitatea persoanelor și a mărfurilor și influențează calitatea aerului, sănătatea locuitorilor și în general calitatea vieții în București-Ilfov. Privind din perspectiva procesului de elaborare a strategiei de mobilitate urbană durabilă, ne aflăm în acest moment în prima fază a strategiei axată pe identificarea și definirea problemelor, dar și a oportunităților sistemului de mobilitate la nivel de regiune. Cercul PMUD prezentat mai jos reflectă această primă etapă:



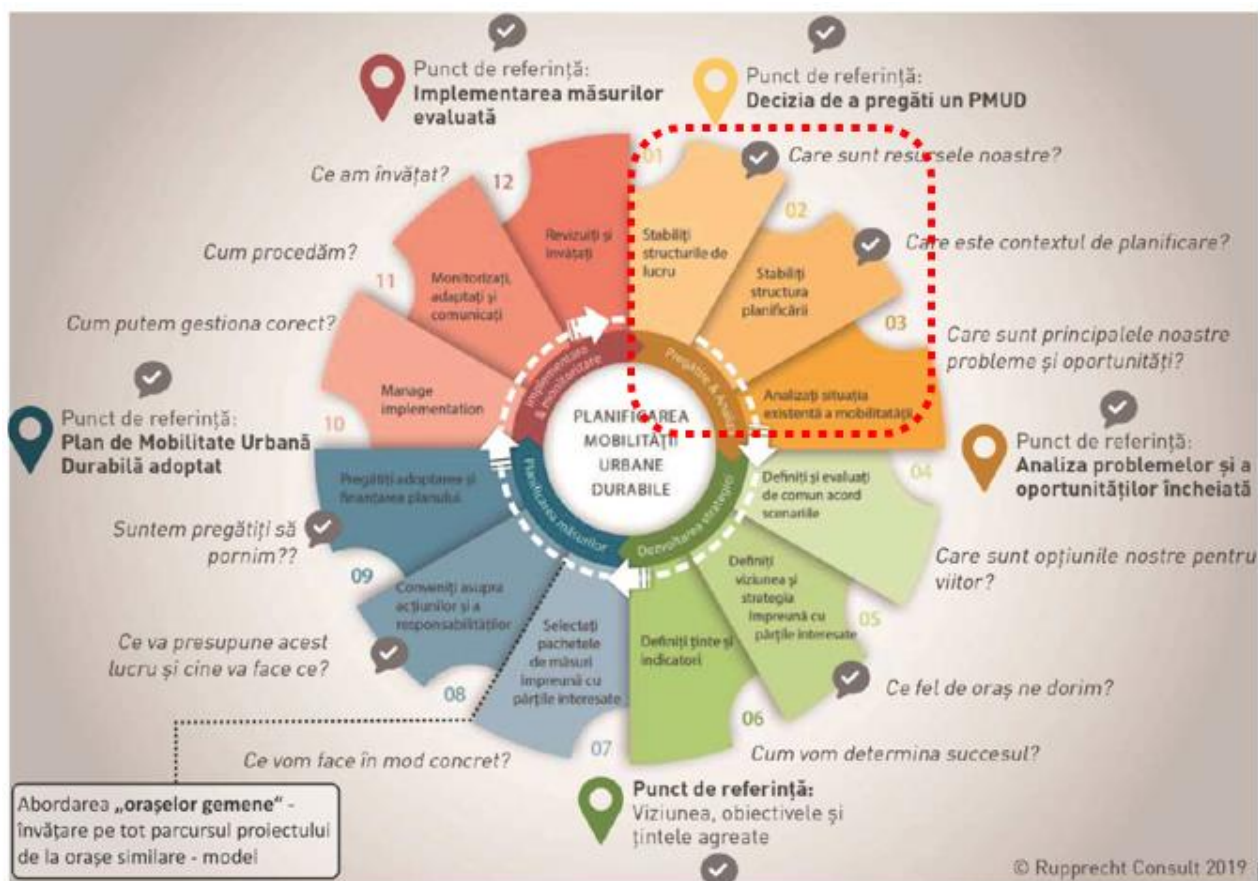


FIGURE 1 CERCUL PMUD

Această primă interacțiune din cadrul proiectului s-a axat pe colectarea problemelor de mobilitate din București și din regiune. Din acest motiv echipa consultanților a considerat important să fie prezente cele mai importante instituții publice la nivel de municipalitate și de regiune care să fie în poziția de a expune aceste probleme și de a întregi astfel tabloul SWOT care se conutуреază în acest moment prin colectarea datelor necesare analizării situației existente. La acest eveniment au fost astfel invitate toate părțile interesate preidentificate în R02 raportul de comunicare, cu scopul de a implica diferite grupuri de interes și multiplicatori activi în domeniul mobilității urbane din București și din județul Ilfov. Aceste grupuri au fost preidentificate și provin din Primăria Generală București, primăriile de sector ale Bucureștiului, reprezentanții altor UAT-uri, consiliul județean Ilfov, dar invitația poate fi deschisă și mediului academic, ONG-uri, furnizori de servicii, instituții financiare, sectorul privat și altor actori interesați.

### 3.2. AGENDA

Dezbateră publică s-a axat pe discutarea și aprofundarea următoarelor aspecte:

- Contextul actualizării PMUD BI
- Planul de lucru al proiectului
- Experiențe ale altor orașe europene cu condiții similare
- Principalele probleme ale sistemului de transport (date preliminare)
- Posibile opțiuni / măsuri de ameliorare a problemelor (discuție deschisă)

Conceptul evenimentului a fost dezvoltat de către consultant, iar agenda a fost agreată în prealabil împreună cu Autoritatea Contractantă.

## AGENDA

Ora	Punct de agendă
09:30-09:40	<b>Cuvânt de deschidere din partea Autorității Contractante</b>  <i>Dl. Nicușor Dan, Primar General București</i>
09:40-10:20	<b>Prezentare a scopului consultării publice și a contextului actualizării PMUD București-Ilfov</b>  <i>Ionuț Mitroi (TTL Planning) și Ana-Maria Baston (Rupprecht Consult)</i>
10:20-10:30	<b>Sesiune interactivă de întrebări și răspunsuri legate de mobilitate, susținută de Mentimeter.</b> <b>Accesați: <a href="https://www.menti.com">https://www.menti.com</a> Introduceți codul: 2309 9211</b>  <i>Sesiune prezentată și moderată de către echipa de consultanți</i>
10:30-13:00	<b>World Café: sesiune de discuții în grup pe tema problemelor și provocărilor de mobilitate din regiunea București-Ilfov.</b>  <i>Sesiune moderată de către echipa de consultanți</i>
13:00-13:30	<b>Întrebări și răspunsuri. Închiderea evenimentului.</b>  <i>Participanții la ședință</i>

### 3.3. DESFĂȘURAREA EVENIMENTULUI

Evenimentul a fost moderat de către Ionuț Mitroi, manager asistent în cadrul proiectului și responsabil pentru modelul de transport și colectarea de date. Deschiderea evenimentului a fost realizată de către Primarul General al Municipiului București, **dl. Nicușor Dan**, care a subliniat importanța luării deciziilor bazate pe date și și-a exprimat speranța că modelul de transport actualizat va furniza această bază solidă pentru următoarele investiții care sunt necesare în București și în regiune pentru îmbunătățirea sistemului de mobilitate. Au mai luat cuvântul **dl. Eugen Rosca** (Director Departament Transport Trafic și Logistica, Facultatea de Transporturi, Școala Națională de Științe și Tehnologie, Universitatea Politehnică București),  **dna Ciobanu Oprescu Olivia Ana** (Arhitect șef al Consiliului Județean Ilfov), și **dl. Irinel Scriosteianu** (Secretar de Stat în cadrul Ministerului Transporturilor).

Dupa o prezentare a echipei de proiect, a metodologiei de lucru și a stadiului activităților de către dl. Ionuț Mitroi, a fost prezentat audienței chestionarul de mobilitate lansat în aceeași săptămână. Chestionarul este un instrument absolut necesar pentru realizarea analizei situației existente, iar participanții au fost încurajați să îl distribuie în cadrul rețelelor lor de contacte pentru a ajunge la un număr cât mai mare de răspunsuri. Chestionarul de mobilitate poate fi accesat pe pagina proiectului <https://tpbi.ro/pmud/> sau la <https://docs.google.com/forms/d/e/1FAIpQLSerREarDhF008fvCRiFEMhgDe12iy1TV0nNO4A2XMPP3QOlw/viewform>.



FIGURE 2 SCREENSHOT AL CHESTIONARULUI DE MOBILITATE

În continuare, dna Ana-Maria Baston, expert urbanist în cadrul proiectului, a prezentat o serie de exemple din orașele europene Viena, Budapesta și Bologna, care cu ajutorul strategiei de mobilitate PMUD (SUMP) au reușit să dezvolte un sistem de mobilitate integrat, durabil și eficient pentru locuitori și au contribuit astfel la atingerea unor ținte extrem de ambițioase referitoare la calitatea aerului, siguranța în trafic, și la eficiența energetică.

Evenimentul a continuat cu o sesiune interactivă de tip *ice breaker* folosind platforma online *mentimeter*<sup>2</sup>. Prin această scurtă sesiune consultanții au aflat mai multe legat de modul de deplasare al participanților și legat de câteva probleme de mobilitate ale acestora, iar pe de altă parte, participanții au aflat câteva date preliminare privind rata de motorizare la nivelul municipiului precum și numărul de accidente fatale provocate de trafic. Aceste aspecte au fost problematizate în primul PMUD București-Ilfov și sunt monitorizate îndeaproape și în cadrul actualului proiect.

A doua parte a evenimentului a fost organizată în format *World Café* și a avut ca principală team colectarea problemelor și a punctelor slabe ale sistemului de transport din București și județul Ilfov.

Grupurile de discuții sunt principalul instrument al dezaterii, care au permis un schimb intensiv de informații între participanți și au avut o durată total de trei ore (inițial au fost programate pentru 2 ore). Discuțiile de grup au fost structurate în funcție de scopul geografic al PMUD și au acoperit toate temele importante legate de mobilitatea urbană durabilă. Cele trei scări spațiale alese sunt:

1. **Cartier.** Discuția s-a axat pe problemele centrului orașului și pe problemele tipice ale unui cartier rezidențial.
2. **Municipiu.** Discuția problemelor majore de transport la nivelul întregului municipiu București.
3. **Regiune.** Relația de transport între municipiu și localitățile limitrofe Bucureștiului care fac parte din zona urbană funcțională.

Fiecare grup a avut la dispoziție 30 de minute pentru fiecare dintre cele trei discuții. La finalul a 30 de minute, grupurile s-au mutat la următoarea temă. Fiecare participant a avut astfel posibilitatea de a participa în discuții pe toate cele trei paliere spațiale. Temele abordate în fiecare dintre grupurile stipulate mai sus au fost:

- **Mobilitate activă** (mers pe jos sau cu bicicleta)
- **Transport public integrat** la nivel local și metropolitan, inclusiv servicii de partajare (car-sharing, ride hailing)
- **Managementul mobilității:** politica de parcare, ITS, restricționarea traficului, siguranța rutieră

<sup>2</sup> <https://www.menti.com/>

- **Conectivitate:** logistică urbană inclusiv first and last mile, administrarea infrastructurii, dezvoltarea infrastructurii de transport.

La finalul a trei rotații, fiecare moderator va raporta scurt în plen principalele puncte relevate în cadrul discuțiilor.

#### Structura sesiunii World Café pe scurt:

1. Moderatorii au prezentat pe scurt așteptările de la discuție, precum și cele mai importante provocări și probleme din zona pusă în discuție.
2. Participanții au fost încurajați să își exprime părerea și să își expună ideile proprii privind mobilitatea urbană în zona respectivă. Pentru discuție au fost folosite o serie de întrebări de ghidaj:
  - a. **Care considerați că sunt problemele legate de mobilitate la nivelul acestei zone?**
  - b. **Ce aspecte legate de mobilitate dar și de domeniile conexe trebuie luate în considerare în procesul de planificare a mobilității în zona respectivă?**
  - c. **Aveți propuneri de soluții pentru zona respectivă?**

Temele abordate în fiecare dintre grupurile stipulate au fost:

- **Mobilitate activă:** mers pe jos sau cu bicicleta, alte moduri de transport nemotorizate precum trotinetele electrice
- **Transport public** integrat la nivel local și metropolitan, inclusiv servicii de partajare (car-sharing, ride hailing)
- **Managementul mobilității:** sisteme adiacente precum staționare-parcare, ITS, restricționarea traficului, siguranța rutieră
- **Conectivitate:** logistică urbană inclusiv first and last mile, administrarea infrastructurii, dezvoltarea infrastructurii de transport.

La finalul discuției fiecărui grup, participanții au fost rugați să prioritizeze problemele majore pe care le consideră importante și urgent de rezolvat folosind note de la 3 la 1 (3 fiind cea mai mare problemă). Prioritizarea s-a făcut la nivel de grup și pe tematică.

În cadrul discuțiilor, participanții au fost încurajați să vină cu eventuale soluții la problema propusă, iar acestea au fost gestionate separat.

### 3.4. COMUNICAREA EVENIMENTULUI

Evenimentul a fost promovat pe pagina de noutăți a Asociației de Dezvoltare Intercomunitară pentru Transport Public București – Ilfov (TPBI) care găzduiește pagina proiectului PMUD, precum și pe canalele de social media ale Asociației.



## Locuitorii regiunii București-Ilfov vor decide cum vor călători în următorii ani, prin actualizarea PMUD

Asociația de Dezvoltare Intercomunitară pentru Transport Public București – Ilfov (TPBI) actualizează Planul de Mobilitate Urbană Durabilă București – Ilfov (PMUD), iar vinerea trecută a fost organizată prima dezbateră publică în acest sens. Prezent la dezbateră, Primarul General al Capitalei, [...]

### FIGURE 3 ARTICOL PUBLICAT PE PAGINA PRINCIPALĂ A TPBI

<https://tpbi.ro/locuitorii-regiunii-bucuresti-ilfov-vor-decide-cum-vor-calatori-in-urmatorii-ani-prin-actualizarea-pmud/>

**Asociația de Dezvoltare Intercomunitară - TPBI**  
2 d · 🌐

Asociația de Dezvoltare Intercomunitară pentru Transport Public București – Ilfov (TPBI) actualizează Planul de Mobilitate Urbană Durabilă București – Ilfov (PMUD), iar vinerea trecută a fost organizată prima dezbateră publică în acest sens. Prezent la dezbateră, Primarul General al Capitalei, Nicușor Dan, a subliniat faptul că este foarte important ca populația să contribuie la actualizarea PMUD prin completarea chestionarului online lansat în acest sens. „Regiunii îi lipsește... See more

29

Like Comment

**Asociația de Dezvoltare Intercomunitară - TPBI**  
2 d · 🌐

Asociația de Dezvoltare Intercomunitară pentru Transport Public București – Ilfov (TPBI) actualizează Planul de Mobilitate Urbană Durabilă București – Ilfov (PMUD), iar vinerea trecută a fost organizată prima dezbateră publică în acest sens. Prezent la dezbateră, Primarul General al Capitalei, Nicușor Dan, a subliniat faptul că este foarte important ca populația să contribuie la actualizarea PMUD prin completarea chestionarului online lansat în acest sens. „Regiunii îi lipsește un model de transport funcțional, iar foarte multe investiții s-au făcut în abstract, fără a ține cont dacă acestea contribuie sau nu cu adevărat la dezvoltarea sustenabilă a comunității. În prezent, ne aflăm în etapa de colectare a datelor cu privire la populație, cererea de transport și comportamentul de mobilitate, pentru care am lansat și un chestionar online”, a menționat primarul general.

„Astfel, vom avea o strategie de mobilitate care va include măsuri pentru îmbunătățirea modurilor - transport public, rutier, alternativ - dar și de investiții în infrastructura de transport (poduri, pasaje, parcări, drumuri radiale, tren metropolitan). Procesul de actualizare a Planului de Mobilitate Urbană Durabilă va fi finalizat în primăvara anului viitor, acesta va fi corelat cu Planul Urbanistic General și Planul de Amenajare a Județului Ilfov”, a mai precizat Primarul General al Capitalei.

Irinel Ionel Scrioșteanu, Secretar de Stat la Ministerul Transporturilor și Infrastructurii, prezent și el la dezbateră, a menționat că „trebuie făcută o analiză a proiectelor care n-au putut fi implementate până acum în PMUD, astfel încât să existe o îmbunătățire substanțială a acestora. De asemenea, trebuie corelate strategiile la nivelul regiunii București-Ilfov”.

TPBI invită publicul să se implice în dezvoltarea regiunii București-Ilfov, completând chestionarul care poate fi găsit la link-ul: <https://docs.google.com/.../1FAIpQLSerREarDhF008.../viewform>.



FIGURE 4 FIGURA 4. EVENIMENTUL A FOST PROMOVAT PE PAGINILE DE FACEBOOK SI PE INSTAGRAM ALE TPBI: <https://www.facebook.com/tpbiro> și <https://www.instagram.com/tpbi.ro/>

### 3.5. PARTICIPANȚI



FIGURE 5 PREZENTAREA GENERALA A PARTICIPANTILOR LA EVENIMENT

La eveniment au participat 60 de persoane din partea principalelor instituții publice care au un rol în planificarea mobilității în București-Ilfov, precum și din partea echipei de proiect.

TABLE 3 LISTA PARTICIPANTILOR

Nume	Prenume	Instituție
Andrei	Mădălina	MDLPA
Harabagiu	Cosmin	Directia de Digitalizare si Regenerare Urbana Sector 4
Manolache	Ioan	ECOTRANS
David	George	ECOTRANS
Iordache	Gheorghe	UAT Bragadiru Ilfov

Popescu	Marius	Primărie Sector 3
Istrate	Tudor C.	TTL Planning
Ciortea	Alexandru	TTL Planning
Ghițulescu	Vladimir	TPBI
Bute	Bogdan	TPBI
Boșcăneanu	Diana	TPBI
Suditu	Geanina	TPBI
Toderaș	Bogdan	PMB
Roșca	Mircea	UPB
Oprea	Cristina	UPB
Burciu	Ștefan	UPB
Atanasiu	Elena Simona	DT - PMB
Pleșa	Robert-Claudiu	DT - PMB
Albina	George	STV Voluntari
Ungureanu	Simona	ANPM
Leca	Iuliana	Primărie Sector 6
Bîrsan	Larissa	Primărie Sector 6
Suciu	Alexandru	Primărie Sector 6
Nica	Alexandru	CFR
Ruscă	Florin	Echipe de proiect
Codroiu	Alexandru Denis	UNSTPB
Roșca	Eugen	UNSTPB
Dinu	Oana	UNSTPB
Stere	Armand Șerban	UNSTPB
Arsene	Ciprian	Sectorul 1 al Mun. București
Roșca	Tudor	Primărie Sector 1
Zarjitchi	Alexandru	TPBI
Jianu	Radu	TPBI
Pîslaru	Daniel-Georgian	TPBI
Dragomirescu	Adrian	CNCF CFR-SA
Gugiu	Bogdan	TPBI
Istrate	Călin-Daniel	TPBI
Nistor	Alexandru	DT - PMB
Galambos	Thomas	IT Eguilde
Munteanu	Mihai	CNAIR SA

Preda	Ionuț	Brigada rutieră
Chis	Ariel	Primărie Sector 2
Panait	Denis	Metrorex
Sburlan	Gabriel	Metrorex
Scrioșteanu	Ionel	Ministerul Transporturilor și Infrastructurii
Staicu	Mihai	Ministerul Transporturilor și Infrastructurii
Ciobanu Oprescu	Olivia Ana	Consiliul Județean Ilfov
Dan	Cristea	Ministerul Transporturilor și Infrastructurii
Georgiu	Susana	PMB - DGI
Aflat	Cătălin	PMB-DGI
Brătășanu	Iuliana	Centrul de Inovare și Proiectare Sector 6
Nițoiu	George	Centrul de Inovare și Proiectare Sector 7
Cosma	Teodor	ARF
Bunea	Sergiu	STB
Scriosteau	Irinel	MT
Baston	Ana-Maria	Rupprecht Consult (echipa de proiect)
Mitroi	Ionut	TTL Planning (echipa de proiect)
Ciobanu	Miruna Ioana	Civitta Consulting (echipa de proiect)
Salavastru	Ruxandra	Civitta Consulting (echipa de proiect)
Oprea	Rares	Civitta Consulting (echipa de proiect)

Acestui raport i s-au anexat și originalul listelor participanților la eveniment în format digital.

## 3.6. REZULTATELE EVENIMENTULUI

### 3.6.1 MINUTĂ CONSULTARE PUBLICĂ PMUD BUCUREȘTI – 10.11.2023

Cuvânt dl. Primar Nicușor Dan:

- Lipsesc foarte multe date pe partea de transport – nu există un model de transport funcțional;
- Există interes pentru a aproba exclusiv investiții conforme, care nu accentuează disfuncționalitățile municipiului;
- PUG este în proces de elaborare de către UAUIM (colectare date). Nu a existat o hartă a școlilor și a numărului de elevi din ele;
- Chestionarul a fost primit foarte deschis de către cetățeni (22.000 de persoane au completat chestionarul aferent PUG);
- Există toată deschiderea pentru promovarea chestionarului.

Cuvânt doamna arhitect șef CJ Ilfov:

- PATJ IF e în curs de elaborare intern în cadrul CJ Ilfov;
- PATJ este într-un stadiu foarte avansat.

Prezentare generală a proiectului:

- Piramidă întoarsă – cu fața spre oameni;
- Rolul PMUD:



- fundamentarea unei strategii coerente de investiții pentru realizarea unui sistem de transport integrat, intermodal și modern;
- instrument de lucru pentru identificarea problemelor astfel încât acestea să poată să fie cuantificate (modelul de transport)
- Prioritizarea investițiilor pe baza PMUD;
- Au fost elaborate primele rapoarte și urmează restul etapelor.

#### Colectare de date:

- Preluarea postărilor pentru popularizarea chestionarului;
- 2 zile – 3000 răspunsuri;
- Mers în teren pe bază de selecție și eșantioane reprezentative în aria urbană și periurbană pentru răspunsuri la domiciliu la chestionar;
- Date existente și date colectate din teren;
- Colectare de date pentru contorizarea vehiculelor pe clase și direcții – TMB imagini din camere disponibile pentru extras date necesare;
- Camerele nu acoperă întreaga suprafață astfel se vor monta echipamente de monitorizare a traficului în zona periurbană;
- Contorizări pentru transportul public subteran și suprateran pentru formalizarea și calibrarea și validarea modelului de transport;
- Generarea unei prime iterații cu datele primite – cu datele din teren se va calibra iterația pentru crearea unei imagini corecte asupra mobilității;
- Scenarii de referință ținând seama de principalele servicii de transport;
- Modelul de transport – de ce și pe unde se deplasează oamenii pentru evaluarea impactului întâlnirii cererii cu oferta;
- Ajută la planificarea strategică a cererii pe termen lung, identificarea tendințelor și o analiză predictivă;
- În dialog cu diverse instituții pentru a obține toate datele necesare;
- În proces de organizare pentru colectarea datelor in-situ;
- Suport de la Poliție pentru realizarea anchetelor Origine-Destinație.

#### Comunicare:

- Consultările publice – componentă esențială în elaborarea PMUD;
- Întâlnirea se axează pe colectarea problemelor pentru a ajuta la analiza situației existente;
- Comunicarea se realizează pe canalele PMB și TPBI de social media și paginile web.

#### Bune practici:

- Managementul parcerii în Viena este gestionat printr-o diversitate mare de posibilități;
- Exemple de bună practică: Viena, Budapesta, Bologna.

#### Cuvânt dl. Secretar de stat în MT:

- Greșeli în realizarea primului PMUD – nu s-a relaționat pe orizontală și verticală foarte bine;
- Nu s-a comunicat și nu s-a relaționat suficient cu cetățenii;
- Nu s-a făcut o analiză foarte solidă pe Origine-Destinație;
- Există rute de transport care țin de istorie și nu de realitate (ex. Buftea – Bd. Grivița – Gara de Nord – la intersecție cu Sisești se face stânga nu se mai merge înainte așa cum face TP);
- S-a ținut cont de prevederile vechiului PMUD? Știu cetățenii că există?
- Analiza vechiului PMUD;
- Timpul este mult prea scurt pentru comunicare orizontală-verticală.

### 3.6.2 REZULTATELE SESIUNII INTERACTIVE DE ÎNTREBĂRI



Join at [menti.com](https://menti.com) use code 2309 9211

Mentimeter

## Actualizare PMUD București-Ilfov: Consultare publică

Identificarea problemelor și provocărilor sistemului de mobilitate la nivelul regiunii București-Ilfov



GO TO  
[menti.com](https://menti.com)  
ENTER THE CODE  
2309 9211  
0

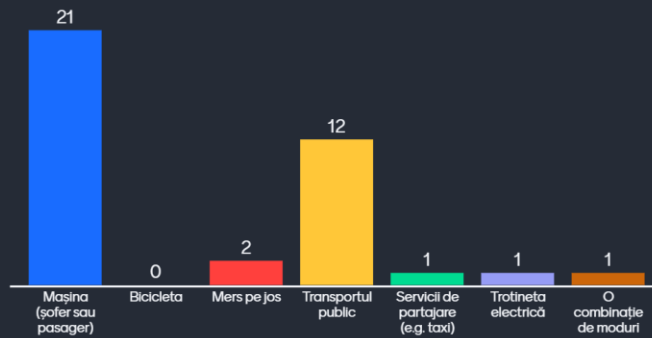
32



Join at [menti.com](https://menti.com) use code 2309 9211

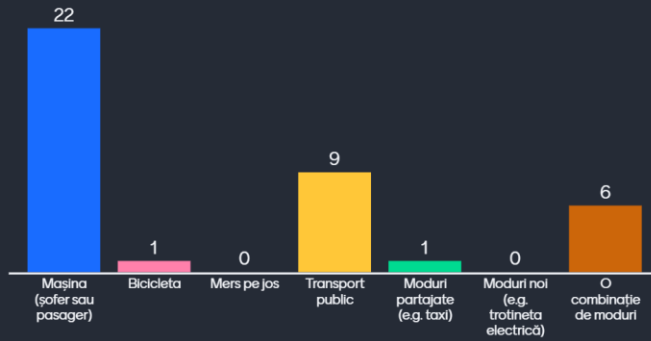
Mentimeter

## Ce mod de transport ați folosit pentru a ajunge la evenimentul de astăzi?



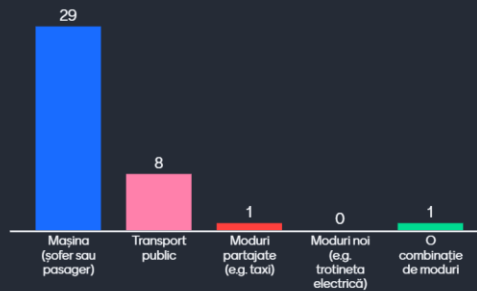
38

## Care este modul de transport cu care vă deplasați în mod obișnuit în București?



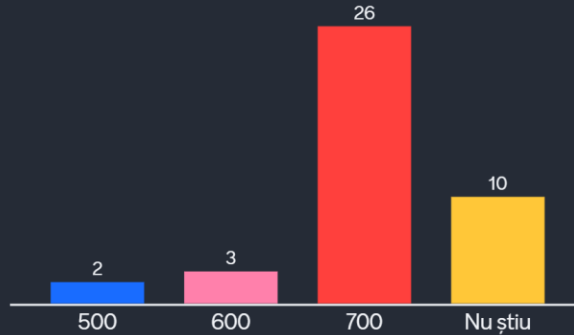
39

## Care este modul de transport cu care vă deplasați în mod obișnuit în zona metropolitană București?

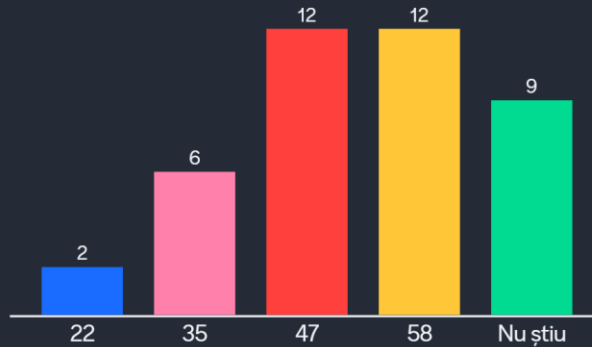


39

## Care credeți că este indicele de motorizare în București (nr. de mașini la mia de locuitori)?



## Câte accidente fatale anuale provenite din transport credeți că s-au înregistrat în ultimul an in București?



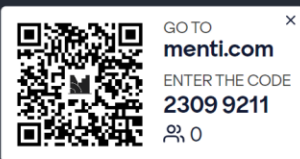
# Alegeți din lista de mai jos cele mai mari trei probleme ale sistemului de transport din zona centrală a municipiului București:



42



# Alegeți din lista de mai jos cele mai mari trei probleme ale sistemului de transport dintr-un cartier rezidențial al municipiului București:



43



# Alegeți din lista de mai jos cele mai mari trei probleme ale sistemului de transport la nivelul întregului municipiu București:



43



# Alegeți din lista de mai jos cele mai mari trei probleme ale sistemului de transport la nivelul regiunii București-Ilfov



39





# Ce aspecte considerați necesare pentru a îmbunătăți sistemul de mobilitate urbană durabilă în regiunea București-Ilfov?



39



### 3.6.3 REZULTATELE DISCUȚIILOR DIN CADRUL SESIUNII INTERACTIVE (WORLD CAFE)

Această secțiune prezintă ideile și părerile participanților la eveniment exprimate în cadrul sesiunii de discuții în grup World Cafe. Discuțiile s-au axat pe trei paliere spațiale și au urmărit 4 teme majore ale mobilității: mobilitate activă, transport public, managementul mobilității și conectivitatea. În urma fiecărei discuții de grup, în cadrul căreia participanții au contribuit la identificarea problemelor conform expertizei și experienței fiecăruia, aceștia au votat cele mai importante trei probleme ale mobilității pe fiecare dintre cele patru teme. Votul s-a realizat pe un scor de la 1 la 3 astfel: nota 3 a fost acordată celor mai importante și urgente probleme, iar nota 1 celor mai puțin importante și urgente dintre cele care trebuie prioritizate. Problemele notate de la 1 la 3 formează împreună o imagine a celor mai mari probleme legate de mobilitate în București-Ilfov din perspectiva participanților. Mai jos sunt listate aceste probleme în trei tabele diferite care corespund fiecărui palier spațial.



FIGURE 6 IMAGINI DIN CADRUL SESIUNII WORLD CAFE

#### Probleme identificate la nivel de cartier

##### 1. Probleme identificate de catre participanti

- Lipsa traseelor pietonale către puncte de interes + multe obstacole ca pieton
- Lipsa infrastructurii de bicicletă
- Descărcarea traficului general de pe arterele principale, pe străzile secundare
- Transportul public nu este prietenos cu copiii
- Informarea și infrastructura stațiilor nu este bine dezvoltată
- Frecvența redusă/inegală a serviciilor de autobuz și tramvai
- Distanțe mari până la stațiile liniilor de capacitate (metrou)
- Implementarea parcărilor în incinta supermarket-urilor pe timp de noapte (reședință)
- Lipsa unui sistem de amenzi automat
- Trecherile de pietoni nu sunt integrate într-un sistem de semaforizare inteligent
- Din cartierele noi dezvoltate lipsesc facilitățile obișnuite (scoli/licee, clinici medicale, etc.)
- Accesul dificil către centrul orașului din cartierele de periferie (Chiajna, Rahova, Ferentari, etc.)
- Lipsa traseelor pietonale către puncte de interes
- Lipsa continuității trotuarelor
- Lipsa pistelor de bicicletă
- Prea puțin spațiu dedicat deplasărilor pietonale
- Lipsa aplicării reglementărilor privind deplasarea cu bicicletă
- Lipsa parcărilor pentru biciclete la stațiile de metrou
- Poluarea fonica și a aerului în zona centrală
- Lipsa accesului facil la stațiile de metrou
- Sistemul de transport public nu anticipează nevoile de mobilitate din noile cartiere
- Lipsa mijloacelor de transport pe linii de importanță medie
- Utilizarea ineficientă a spațiului urban
- Lipsă rigurozității legislației privind dezvoltarea noilor cartiere
- Existența unor cartiere captive d.p.d.v al traficului
- Lipsa trecerilor denivelate între căile de comunicație
- Dezvoltarea punctelor de interes pentru a avea acces de 15min
- Lipsa conectivității din noile cartiere

## 2. Prioritizarea problemelor la nivel de cartier (sinteză):

Paliere analiză				
	Mobilitate activă	Transport public	Managementul mobilității	Conectivitate
Grup 1 - Cartier				
Prioritate				
3	Lipsă trasee pietonale către puncte principale de interes	Lipsa frecvenței (tramvai / bus) - benzi deidcate și bilete bus	Treceri de pietoni neintegrate în sistem de semaforizare inteligentă	Lipsesc facilitățile din cartierele noi
3	Lipsa reglementărilor pentru circulația bicicletei +aplicabilitate adecvată și lipsa parcărilor pentru biciclete la stațiile de metrou și lângă locuințe	Lipsă mijloace de transport public	Lipsa rigurozității legislației privind dezvoltarea noilor cartiere	Lipsa conectivității din noile cartiere
3	Autoturisme parcate pe trotuare (sector 6)	Lipsa de capacitate a mijloacelor de transport public de suprafață	Lipsa semaforizării inteligente	Lipsa conectivității în cartierele nou dezvoltate
3	Parcări temporare în jurul școlilor			
2	Lipsa infrastructurii velo	Distanțe mari până la liniile de capacitate	Lipsa sistemului de amenzi automate	Acces dificil din suburbii
2	Fluxuri alternative la cel principal, care cauzează accidente	Distanța între stațiile de metrou	Imposibilitatea utilizării tuturor modurilor de transport în capacitatea spațiului urban	Amplasarea coerentă a sensurilor giratorii
2	Lipsa traseelor pietonale către punctele de interes	Sistemul de transport public nu anticipează nevoile de mobilitate din noile cartiere	Existența unor cartiere captive din punct de vedere al traficului	Dezvoltarea punctelor de interes pentru a deveni accesibile în 15 minute
1	Evitarea descărcării traficului general de pe artere în cartiere	Informare și infrastructură în stații	Implementarea parcajelor în incinta supermarket-urilor pe timpul nopții	Lipsa trecerilor denivelate între căile de comunicație
1	Poluarea fonică și a aerului în zona centrală	Lipsa mijloacelor de transport public	Utilizarea ineficientă a spațiului urban	
1	Lipsa infrastructurii de biciclete	Dezvoltarea transportului public de mare capacitate (Republica, Obor) - restructurare radicală	Parcare descentralizată	
Altele	Lipsa continuității trotuarelor	Transportul public nu este prietenos cu copiii		
	Lipsa pistelor de biciclete	Lipsa conexiunilor la CF		
	Trotuare cu capacitate			

## Probleme identificate la nivel de municipiu

### 3. Probleme identificate de catre participanti

#### Grup 1:

- Infrastructura este suportul municipiului;
- Mobilitatea activă este promovată degeaba dacă populația nu aderă;
- Indicele de mobilitate trebuie scăzut;
- Ce vrem? Ca oamenii să se deplaseze mai mult sau mai puțin?
- Infrastructura induce mobilitatea;
- În București oamenii nu se deplasează doar acasă – serviciu;
- Tot Bucureștiul se deplasează din cauza lipsei serviciilor;
- Trebuie identificat vârful de trafic;
- Școlile produc congestie în lipsa de facilități;
- Dezvoltarea urbană haotică duce la probleme de trafic;
- Serviciile nu există și la nivel de sectoare (universități etc.), totul fiind concentrat în zona centrală;
- Există foarte multe bottlenecks (Pod Constanța, traversări cu pasaje);
- O dată ce vom avea suficiente axe va apărea și fluidizarea traficului;
- Podul Ciurel este blocat din cauza pasajului;
- Podul Constanța ar trebui lărgit pentru preluarea fluxului de trafic;
- Axa poate să fie continuă doar pe o bandă pentru a evita situațiile în care 2 benzi devin 1 în zone aglomerate;

- Trebuie analizat ce trafic se varsă în aceste bottlenecks, iar acolo unde fluxurile sunt majore, infrastructura trebuie să fie sporită (există bulevarde precum Magheru unde această ipoteză nu este aplicabilă);
- Cetățenii trebuie să fie educați în domeniul mobilității active pentru a ajuta la decongestionare;
- Transportul public nu are prioritate, nu este fezabil, necesită multe transbordări, este greu accesibil în zone periferice, stațiile nu sunt corespunzător marcate și există probleme de securitate, igienă și confort;
- Autoturismele trebuie să circule, dar nu pe cea mai scurtă și directă rută;
- Oferta de transport trebuie îmbunătățită, iar programul afișat trebuie respectat;
- Programul școlilor poate să fie decalat, iar logistica se poate muta pe seară, pentru evitarea aglomerației;
- Dezvoltările urbane se fac de cele mai multe ori după capătul transportului public;
- Trebuie folosite măsuri de tipul PUSH & PULL – ofer infrastructură, dar o și taxează / restricționează;
- Trebuie urmărită respectarea legislației și a reglementărilor pentru funcționarea corectă;
- Se pot utiliza sisteme pentru comandarea de undă verde de către transportul public;
- Un proiect de ITS este în lucru;
- Liniile de metrou sunt insuficiente;
- Trebuie descoperit de ce nu toate liniile existente sunt utilizate;
- Liniile de metrou trebuie prelungite până la centură;
- P&R Străulești nu are o locație potrivită – se află lângă stația de metrou, dar traficul este congestionat până în acel punct, din zona P&R fluidizându-se oricum;
- Trebuie aplicate amenzi pentru parcare;
- Trebuie propuse reglementări și politici de parcare (parcarea ocupă o bandă de circulație și trotuarul);
- În prima fază parcarile trebuie să fie gratis sau foarte ieftine pentru încurajare;
- Depășirea mașinilor parcate duce la probleme în trafic;
- Există probleme de asumare în ceea ce privește proiectele;
- Așa cum TEN-T se axează pe eliminarea de bottlenecks, așa ar trebui să se întâmple și în municipiu;
- PMUD ar trebui să fie corelat cu PUG pentru a elimina dezvoltările haotice;
- Pandemia a dus la creșterea traficului după eliminarea restricțiilor;
- Același drum care era parcurs acum 10 ani în 17 min cu transportul public este acum parcurs în 40-45 de minute;
- Sensurile giratorii nu fac față traficului;
- Transportul Public trebuie regândit încât să deservească oamenii;
- BRT are nevoie de infrastructură cu bandă dedicată, iar tramele stradale din București nu permit;
- Transportul Public trebuie să aibă o frecvență de sub 5 minute, altfel nu mai este atrăgător pentru populație – analizate posibilitățile de finanțare;
- Nici măcar metroul nu circulă la o frecvență de 5 minute;
- Linia dedicată este cea mai simplă fază și rapid de implementat;
- Trenul metropolitan trebuie să aibă stații pe radiala centurii și să fie bine conectat cu transportul public;
- A 2-a centură se va putea utiliza în aproximativ 2 ani;
- Proiectele trebuie implementate doar după ce se fac studii de impact, preferezabilitate pentru a evita investițiile care nu aduc beneficii (P&R Străulești);
- Trotineta electrică s-a integrat mai bine în România decât bicicletele, dar nu sunt corect reglementate;
- Bicicleta este greu asimilabilă pentru tiparul nostru comportamental;
- Trebuie reglementat accesul vehiculelor de marfă și gunoi (stabilirea unui orar);
- UBER, BOLT nu sunt ride-sharing cum ar trebui, fiind utilizate tot de o persoană;
- Trebuie crescută atractivitatea transportului public cu promovare și educare continuă în background;
- Este nevoie de mai multe inițiative de încurajare (Calea Victoriei pietonală);
- Trebuie avut în vedere faptul că oamenii găsesc oriunde locuri de parcare doar ca să nu plătească;
- PMUD ar trebui să facă și propuneri legislative;
- Pistele de biciclete trebuie să fie normate;

- Transportul public trebuie să fie prioritizat și să existe investiții de la informare, până la infrastructură;
- Trebuie avută în vedere micșorarea mobilității – mai puține călătorii anual, prin oferirea de servicii în toate zonele municipiului.

#### Grup 2:

- Se simte lipsa unor piste de biciclete integrate și la standarde;
- Normativul existent pentru pistele de biciclete este învechit și necesită actualizare;
- Modelul Amsterdam – preponderent pietonal în zona centrală;
- Electrificarea mobilității necesită partea de alimentare care este foarte scumpă;
- Toate stațiile existente de încărcare sunt private;
- Mobilitatea activă trebuie ajutată prin metode noi – trotinetele acum încurcă pe trotuare, trebuie să fie reglementate și să aibă puncte speciale în care să fie lăsate;
- Propuse taxe pentru trotinetele lăsate pe stradă / trotuar;
- Regulamentul de trotinete nu ajunge în consiliu (se va propune referendum);
- Reproiectările din PMUD nu au mai fost abordate (Magheru – Unirii);
- Obligativitatea de implementare a LEZ reprezintă o oportunitate de regândire și reorganizare (integrarea politicilor);
- Trebuie să existe mai multe anchete / sondaje pentru a arăta deschiderea față de cetățeni;
- S-a renunțat la ideea trenurilor pe hidrogen – nu există infrastructura necesară;
- Puterea electrică nu este suficientă pentru alimentarea vehiculelor;
- Reglementările trotinetelor trebuie să vizeze limitarea vitezei;
- Trebuie să existe pasaje subterane pentru biciclete;
- Infrastructura velo există doar pe bulevarde;
- Nu există suficiente spații pietonale;
- Sunt practicate prea puține măsuri de conștientizare;
- Trebuie oferite vouchere și recompense pentru utilizatorii de biciclete;
- Pus mai mult accent pe educare (intrare prin partea din față a autobuzului);
- Flota de transport public este învechită;
- Transportul public este în conflict cu traficul – necesită benzi dedicate;
- Trebuie să existe panouri de informare în stații cu orar în timp real (și pentru persoanele care nu utilizează aplicații);
- Rețeaua de transport public trebuie extinsă în corelare cu noile cartiere;
- Autobuzele au o capacitate redusă;
- Ultimii ani în București se simt ca și cum mereu este oră de vârf;
- HUB-uri integrate de transport public urban (probleme de traversări Republica, Basarab, Gară);
- Cf Pallady unită cu infrastructura de tramvai pentru tren-tramvai (Oradea);
- Autobuzul circulă pe linia de tramvai (în stația Ștefan cel Mare) reducând timpul, dar apar probleme de siguranță;
- Trebuie cuantificate toate persoanele care circulă cu transportul public, există persoane care doar arată cardul dar nu sunt înregistrate de niciun aparat;
- Securitatea în transportul public este precară;
- Biletele integrate există, dar metodologia de decontare lipsește;
- Biletul integrate este greu de utilizat, necesită o aplicație de ticketing integrat;
- Legătura CF cu aeroportul este una de succes;
- În sectorul 5 sunt probleme cu deservirea transportului public;
- Există sugrumări – 2 benzi se fac 4, trebuie să existe bretele care să spargă traficul;
- Trebuie tratată accesibilitatea persoanelor cu mobilitate redusă – marcaje sonore, fizice;
- Proiectele trebuie integrate;
- Implicarea poliției nu este suficientă;
- Trebuie să existe coordonare între principalii actori;
- Prima dată trebuie construite facilități P&R și după impus restricții;
- Benzile dedicate sunt degeaba, dacă oricine poate circula pe ele;
- Trebuie să existe semaforizare inteligentă;
- Necesari un sistem de senzori (tramvaie, poluare);
- Nu există un management al situațiilor de urgență (accidentele îngreunează traficul);
- Nu există cultura de implicare a cetățenilor;
- Necesare proiecte de regenerare urbană (Obor, Progresul, Gara de Nord, autogări).

#### Grup 3:

- Sunt necesare benzi dedicate;
- Transportul public nu este atractiv, deoarece este blocat în trafic;
- Poliția nu dă suficiente amenzi;
- Trebuie avută în vedere educarea șoferilor;
- Stațiile de TP nu au informații în timp real;
- Lipsa integrării tuturor intersecțiilor în sistemul de management al traficului;
- Semaforizarea este defectuoasă;
- Politica de parcare trebuie îmbunătățită;
- Există parcări incorect amenajate (locuri moarte, marcaje lipsă);
- Nu este fezabilă creșterea exponențială a prețului la parcări după un anumit timp;
- Nu există facilități de tipul P&R la intrările de pe DN1 și A1;
- Lipsa cooperării instituționale (sectoare, PMB, TPBI);
- Există locuri de parcare amenajate pe trotuare;
- Tramvaiul este insuficient dezvoltat (accesul este precar);
- Rampa de la transportul public nu este automată;
- Profilul stradal este problematic;
- Calitatea spațiului public este precară;
- Viteza autovehiculelor trebuie reglementată;
- Investițiile trebuie corelate pentru eliminarea lacunelor;
- Se identifică nevoia unui tren metropolitan;
- Lipsesc pasaje peste CF (ex. Petricani);
- Sensurile unice trebuie corelate;
- Sunt necesare reparații la nivelul infrastructurii, calitate delăsătoare;
- Corelarea liniilor de transport public și a programului de circulație;
- Dezvoltarea imobiliară neplanificată nu sunt deservite de transportul public;
- Reglementarea locațiilor unde se pot lăsa trotinetele electrice (ex. Nottingham, Bologna);
- Necesitatea unei aplicații integrate de transport public – MaaS;
- Aplicația trebuie dezvoltată abia după infrastructura de parcări;
- Pistele de biciclete sunt necesare, dar sunt prioritare benzile dedicate TP și trotuarele – spațiul existent nu le permite pe toate;
- Educarea bicicliștilor și a utilizatorilor de trotinete (reguli de circulație de bază);
- Preferabil ca livrările să fie făcute noaptea, dar comercianții nu acceptă acest concept;
- Încărcare defectuoasă și plăți neîncasate la biletele unice;
- METROREX circulă în sistem închis și îngreunează integrarea transportului public;
- Este necesară reproiectarea tuturor liniilor de TP;
- Proiectele trebuie acceptate în corelare cu celelalte;
- Reglementarea se face șa nivel de parcelă, și nu la nivel macro;
- Continuarea străpungerilor;
- Necesare proiecte pilot pentru schimbarea comportamentului de trafic;
- Înnoirea parcului auto al transportului public.

#### 4. Prioritizarea problemelor la nivel de municipiu (sinteză)

Paliere analiză				
	Mobilitate activă	Transport public	Managementul mobilității	Conectivitate
Grup 2 - Municipiu				
Prioritate				
3	Infrastructură pietonală deficitară + acces precar pentru persoanele cu mobilitate redusă	Lipsa benzilor dedicate, ce duc la blocarea transportului public în trafic	Lipsă sistem ITS funcțional, BTMS (semaforizare)	Bottlenecks - nu există axe suficiente, probleme de capacitate
3	Lipsa unei rețele integrate de piste de biciclete	Delimitarea benzilor dedicate nu este respectată	Lipsa unei politici de parcare	Noduri intermodale, probleme de transbordare
3	Lipsa campaniilor de promovare și educare, dar și a inițiativelor	Prioritizarea transportului public și benzi dedicate	Lipsa coordonării între autoritățile locale (ex. ASB cu Poliția Locală - trasarea marcajelor trebuie însoțită de enforcement)	
2	Starea infrastructurii pietonale	Transport public în conflict cu traficul auto	Lipsă ITS (senzori tramvai, senzori poluare, senzori trafic)	Lipsa unui tren metropolitan
2	Lipsa infrastructurii pietonale	Optimizarea liniilor de transport public (ex. Pantelimon corelare orar), probleme de transbordare, stații depărtate fără posibilitatea de schimb, acces deficitar	Cooperare instituțională deficitară	Calitate defectuoasă a infrastructurii (rutier, cale tramvai)
1	Lipsa educației rutiere cu privire la deplasările velo + trotinete electrice	Nu există un singur punct de informare cu privire la mobilitate	Nu există un management al traficului	Planificare urbană necorelată cu dezvoltarea transportului public, dezvoltare urbană haotică, lipsa infrastructurii și a facilităților urbane (școli, grădinițe, servicii)
1	Nu există parcări suficiente rezervate pentru biciclete	Lipsă accesibilitate pentru persoanele cu dizabilități și cu mobilitate redusă	Politica de parcare nu este definită, parcările existente fiind necorespunzătoare (incorct dimensionate),	Noi dezvoltări fără transport public
1				Lipsa unor pasaje peste CF (ex. Peticani)
Altele	Normative neactualizate	Lipsa informațiilor în timp real în stații	Prioritizarea transportului public și semaforizarea	Distribuția facilităților urbane (școli, servicii)
	Lipsa unor normative de actualitate	Securitatea în mijloacele de transport	Park & Ride	Blocarea Podului Ciurel
	Lipsa siguranței pe pistele de biciclete	Extinderea metroului după centură	Parcarea pe artere ce duc la scăderea capacității	Cât de mobili suntem? (evitarea deplasărilor prin oferirea facilităților)
	Probleme de deplasare / adaptare pentru persoanele cu dizabilități	Acces deficitar la prima stație de transport public	Reglementarea accesului vehiculelor de marfă și livrări	Probleme la intrarea Drumurile Radiale (de la 4 benzi la 2) - nevoia unor conexiuni laterale
	Lipsa politicilor de încurajare a mersului pe jos și a deplasărilor velo	Lipsa conexiunii metroului în Sectorul 5	Lipsa de infrastructură pentru încărcare electrică, costuri mari de implementare	Fluxuri auto crescute în periurban
	Trotinetele electrice nu sunt reglementate, regulamentul existent nu este dezbătut, nu există infrastructura	Extinderea neadekvată a transportului public la dezvoltarea urbană	Lipsă P&R (DN1, toate intrările)	Pod CF Constanta
	Reglementarea trotinetelor electrice	Integrarea tarifară trebuie implementată mai bine	Lipsa unei aplicații unice de mobilitate	Dezechilibru în dezvoltarea urbană
	Bulevardele sunt gândite pentru mașini	Timpi ridicați de așteptare	Necorelarea investițiilor (planificare și proiect)	Viteză exagerată pe străzi



		Nu sunt cuantificate datele despre pasageri (câte persoane cu mobilitate redusă folosesc sistemul de transport		
		Transbordări		
		Lipsa politicilor integrate de încurajare ride-sharing		
		Stații nemodernizate și fără identitate vizuală		
		Nu există un management pentru situațiile de urgență		
		Lipsă informații în timp real în stații		
		Lipsa trenului metropolitan		
		Integrare instituțională pentru tarif unic		

## Probleme identificate la nivel de regiune

### 1. Problemele identificate de către cele participante

#### Grup 1:

- Perspectivă dublă – locuitor / reprezentant instituție;
- Piste biciclete / infrastructură – către obiectivele din regiune (trasee ciclo-turistice);
- Lipsa infrastructurii velo integrate, care să traverseze (subteran) anumite artere;
- Coordonare / colaborare inter-instituțională foarte limitată/ deficitară legat de modul de realizare al investițiilor;
- Trasee de agrement – recreațional / ciclo-turistice, trasee scurte, locale, trasee de legătură urban – periurban, care să "alimenteze" gări, stații TP;
- În PMUD actual există trasee bine definite de mobilitate activă pentru obiectivele din Ilfov;
- Nevoia de utilizare eficientă a infrastructurii CF existente;
- Lipsesc trasee pentru transport urban (pentru deplasări curente muncă – domiciliu) – se lucrează la Masterplan Velo;
- Lipsa infrastructurii pietonale / infrastructură deficitară (ex. Afumați drumuri fără trotuare);
- Infrastructură pietonală în localități și spre stațiile principale de TP (gări, stații transport public);
- Politică locală de încurajare a deplasărilor active;
- Evenimente de conștientizare a populației cu privire la deplasările active;
- Bike&Ride (stații) în vecinătatea garilor, stațiilor de TP;
- Autogări (integrare deficitară în peisajul urban), neamenajate pentru transportul inter-regional, necesită politici de reglementare;
- Lipsa unor politici / măsuri de încurajare a utilizării TP;
- Localizarea P&R nu este spațializată suficient de clar – dificil de planificat investiții;
- Zonele de dezvoltare urbană;
- Noi stații de TP pentru noile dezvoltări urbane;
- HUB-uri intermodale / noduri de schimb;
- Suprapunerea atribuțiilor diferitelor instituții;
- Gestionarea datelor de mobilitate;
- Regândirea infrastructurii CF – zone subutilizate / neutilizate;
- Proiecte integrate din punct de vedere instituțional și din punct de vedere al modurilor de transport (terestru – naval) – căi navigabile indicate (zona Glina) – ex. pasaj Dâmbovița, Splaiul Independenței);
- Rezolvarea trecerii la nivel regional – pasaje CF?;
- Reconfigurarea infrastructurii – realizare tren metropolitan (modernizare infrastructură feroviară – electrificare /dublare în vederea implementării proiectului);
- Creare coridor trenuri de marfă (zona de Nord);
- Coridoare de transport integrat;
- Străpungere Ciurel? (Virtuții – A1);
- Cine va gestiona transportul feroviar / public etc? autoritatea de transport metropolitan TPBI;
- Open data?;
- Integrarea sistemului ITS conform Legii Mobilității (sistem de informare, e-ticketing);
- Aplicație integrată de TP pe toată regiunea;
- Platformă de informare cu privire la stadiul de dezvoltare al proiectelor;
- Discuții cu World Bank & Jaspers în vederea pregătirii proiectelor (creșterea capacității instituționale și în vederea pregătirii proiectelor pentru finanțare);

- Lipsa personalului calificat care să dezvolte proiecte în cadrul administrației publice locale / instituțiilor.

#### Grup 2:

- Prin mobilitate activă se poate înțelege mobilitatea populației active (se creează confuzii);
- Lipsa unor poli de schimb intermodali / multimodalii (P&R) lângă stațiile CF sau principalele stații ale transportului public;
- Fragmentarea teritoriului;
- Investiții pentru amenajarea trotuarelor și a infrastructurii pietonale în comune (UAT-uri învecinate);
- Mijloacele de transport trebuie adaptate pentru transportul bicicletelor;
- Creșterea siguranței deplasărilor nemotorizate;
- Lipsa coordonării instituționale în dezvoltarea de proiecte;
- Calitatea serviciilor de transport public este precară (condiții de transport, frecvență);
- Lipsa unui sistem de reformare al transportului public regional;
- Acoperirea limitată a transportului public (la nivel regional - zona periurbană);
- Nu există MaaS;
- Lipsă integrare tarifară / lipsește și la nivel municipal;
- Lipsa integrării dintre CF și transportul public;
- Lipsă integrare servicii locale cu cele regionale;
- Relațiile radiale ale Bucureștiului cu zona periurbană (transport feroviar);
- Valorificarea infrastructurii CF existente;
- Extinderea rețelei de metrou pentru deservirea zonei periurbane (ex. Berlin – metrou / tren de suprafață);
- Lipsa unui sistem de management al traficului;
- Lipsa P&R – necesitate implementare (verificat ce nu a mers / de ce nu este utilizat – politici aplicate în mod greșit);
- Necesitatea diseminării unor politici de încurajare pentru utilizarea bicicletelor și a transportului public.

#### Grup 3:

- Lipsa unor coridoare integrate de mobilitate (coridoare verzi pe parte recreativă) – trasee pentru deplasări velo;
- Lipsa unor piste funcționale (care să răspundă nevoilor de mobilitate);
- Necesitate creare coridoare de mobilitate activă în relație cu zona periurbană;
- Oamenii sunt nevoiți să facă naveta – zona periurbană nu oferă o diversificare a ofertei de locuri de muncă sau oportunități de lucru atractive;
- Necesitatea implementării serviciilor de transport feroviar la nivel periurban;
- Creșterea accesibilității TP în zona periurbană;
- Adaptarea capacității mijloacelor de TP la cerere (programe circulație);
- Stații de TP ferite de intemperii;
- Lipsa unui sistem de informare a călătorilor;
- Necesitatea integrării datelor între furnizori (de TP public / privat) și terți (ex. Google, Waze) și la nivel intersectorial;
- Studii de trafic la nivel de dezvoltări noi;
- Eliminarea traficului greu ("de unde nu este nevoie de el");
- Creșterea conectivității între CN și DJ;
- Densificarea rețelei de drumuri în relație cu centura București și A0;
- Necesitatea implementării unor politici de descurajare a utilizării autoturismului;
- Conexiune TP regional cu cel local/municipal;
- Puncte intermodale (poli de schimb) în polii de activitate;
- Transport marfă – centre de destinație (mari centre logistice);
- Studiu transport logistic la toate nivelele teritoriale;
- Mutarea transportului de marfă pe CF + last mile;
- Reglementări ale UAT-urilor referitoare la amplasarea centrelor logistice (reglementarea amplasamentelor);
- Rezolvare eficientă a distribuției de mărfuri "last-mile"
- Reglementarea / limitarea accesului vehiculelor de marfă;
- Lipsa unei baze de date urbane care să includă și infrastructura de mobilitate.

## 2. Prioritizarea problemelor la nivel de regiune (sinteză):

Prioritate	Paliere analiză			
	Mobilitate activă	Transport public	Managementul mobilității	Conectivitate
	Grup 3 - Nivel regional			
3	Piste biciclete (sport bike&ride)	Hub-uri intermodale / noduri de schimb tratate ca poli de activități	Aplicație integrată pentru transportul public pentru toată regiunea	Lipsa unor proiecte integrate dpdv instituțional și al modurilor de transport (transport terestru & transport naval ex: zona Glina)
3	Amenajare infrastructură pietonală	Acoperire limitată/deficitară cu TP a zonei periurbane	Colaborare instituțională deficitară/limitată	Lipsa poliilor de schimb intermodal/multimodal
3	Lipsă coridoare verzi pentru infrastructură velo cu rol de agrement / recreațional	Creșterea accesibilității TP	Integrarea datelor / bază de date urbană pentru servicii și infrastructură care să includă și date de mobilitate	Necesitatea investițiilor în infrastructura feroviară
2	Infrastructură pietonală / accesibilitate stații TP	Lipsă tren metropolitan	Lipsa centralizării datelor	Puncte staționare TP corelate cu noile dezvoltări urbane
2	Deplasări nemotorizate nesigure	Lipsa unor radiale CF	Lipsa unor politici & măsuri de încurajare a utilizării TP	Necesitatea investițiilor în infrastructura feroviară
2	Lipsă infrastructură pietonală	Adaptarea capacității mijloacelor de TP și a frecvenței de funcționare la cerere	Reglementări locale ale UAT-urilor cu privire la amplasarea marilor centre logistice / Reglementarea transportului de mărfuri	Creșterea conectivității între DN-uri și DJ-uri și/sau inele rutiere/densificare rețea de drumuri A0
1	Soluții (promovare, încurajare, sprijin financiar)	Lipsa unor politici & măsuri de încurajare a utilizării TP	Creșterea capacității instituționale în vederea promovării / dezvoltării de proiecte (ex: consultare prealabilă JASPERS & World Bank)	Modernizare infrastructură feroviară
1	Creștere accesibilitate pentru traversările pietonale ale DN1 (ex:Otopeni și similare)	Servicii locale pentru alimentarea magistrelor de transport	Lipsa unui sistem de informare a călătorilor	Extindere rețea metrou la nivel periurban
1	Conectivitate pietonală cu stațiile CF și principalele stații de TP	Servicii de transport feroviar	Politici de descurajare deplasării cu autoturismul privat	Poli de schimb
Altele	Lipsă infrastructură biciclete	mijloace de TP cu posibilitate de transport bicicletă	Platformă de informare cu privire la stadiul de implementare a proiectelor	Rezolvare corespunzătoare a trecerilor CF la nivel
			Suprapunerea atribuțiilor diferitelor instituții	Implementare Park&Ride
			Colaborare instituțională deficitară/limitată	Amenajarea stațiilor de TP
			Probleme de integrare tarifară	

### Idci de proiecte sau soluții din partea participanților (sinteză):

- Amenajare urbană pentru descurajarea automobilității (?)
- Rețea densă de piste de biciclete ("autostrăzi de biciclete" pe magistralele N-S/E-V)
- Regenerare urbană (ex: Gara de Nord, Gara Progresul, autogări, puncta oprire stații)
- Proiecte integrate de regenerare în jurul stațiilor de metrou
- Continuare străpungere Ciurel -A1
- Extindere rețea de transport public de mare capacitate (unde?)
- Proiecte pietonale pilot – (ex: străzi deschise Calea Victoriei)
- Pasaje subterane pentru biciclete
- Conectivitate sporită (între cine și cine?)
- Regândirea ponderii (distribuției modale?) pe bulevardele principale în favoarea deplasărilor nemotorizate;
- Livrarea pe timp de noapte
- Politică de parcare ("parcări de mare capacitate -ieftine / parcări la stradă scumpe")
- Transport public periurban cu frecvență crescută (2 min / 5 min), benzi dedicate autobuz
- Implementare LEZ

- Implementare senzori unici pe străzi de categorii reduse (a IV-a)
- Implicarea comunităților în dezvoltarea proiectelor
- Proiectul *tram-train*.

În următoarea etapă, aceste probleme identificate de către participanți vor fi analizate în detaliu și sintetizate în raportul de analiză a situației existente.

### 3.7. FEEDBACK-UL PARTICIPANȚILOR

Prezența unei palete largi de instituții publice arată faptul că strategia de mobilitate ar fi importantă și crucială în dezvoltarea armonioasă a regiunii București-Ilfov. În urma evenimentului, echipa de consultanți a pregătit un chestionar de feedback care va fi distribuit tuturor participanților la eveniment. Procesarea feedback-ului va revela aspecte care pot fi optimizate în organizarea viitoarelor evenimente similare. Chestionarul poate fi accesat fie prin QR codul de mai jos fie la adresa: [https://qualtricsxmjkq79ftwm.qualtrics.com/jfe/form/SV\\_0SVmdd6wy81ZSo6](https://qualtricsxmjkq79ftwm.qualtrics.com/jfe/form/SV_0SVmdd6wy81ZSo6)



FIGURE 7 CODUL QR DE COMPLETARE A CHESTIONARULUI DE FEEDBACK

Procesarea răspunsurilor la chestionar va constitui o anexă la acest raport și va fi pusă la dispoziția Autorității Contractante până la data de 1 Decembrie 2023.

## 4. ANEXE

### 4.1. LISTA PARTICIPANTILOR LA EVENIMENT



Titlul proiectului: Mobilitate 2.0 – Planificare strategică și administrație publică digitalizată la nivelul Regiunii București-Ilfov,  
COD SIPOCA/SMIS: 1260 / 155113

Actualizarea Planului de Mobilitate Urbană Durabilă a Regiunii București – Ilfov  
Consultare publică 1 / 10.11.2023

ID	NUME	PRENUME	INSTITUȚIE	FUNCȚIE	TELEFON	E-MAIL	SEMNĂTURĂ
1.	ANDREI	MĂDĂLINA	MOLPA	CONS. EXTER.	0723708481	madalina.andrei@molpa.ro	[Signature]
2.	HARABAGIU	COSMIN	BDRU 54	INSPECTOR	0767066038	Cosmin.Kardogiu@regiunea.ro	[Signature]
3.	MANOLACHE	IOANI	ECOTRANS	DIR. GENERAL	0722298639	ioani.manolache@ecotrans.ro	[Signature]
4.	DAVID	GEORGE	— U —	DIR. EXPLOATARE	0721219048	george.david@stau.ro	[Signature]
5.	IORDACHE	GHEORGHE	UAT. DRAGAN	INSPECTOR	076207521	iordache.gheorghe@uat.ro	[Signature]
6.	Popescu	MARIUS	Primăria Sector 3	Șef instituție	0744295421	marius.popescu@primaria3.ro	[Signature]
7.	ISTRATE	TUDOR C.	TTL Planning	J.T.C	072458398	tudor.istrate@ttlplanning.ro	[Signature]
8.	CIOATEA	ALEXANDRU	TTL Planning	J.T.C	0726048065	CIOATEA@ttlplanning.ro	[Signature]
9.	GHILAS	Andrei	TPBI	D.G.	0744369888	andrei.ghilas@tpbi.ro	[Signature]
10.	BUTE	BOGDAN	TPBI	D.G.A.	0758044912	BOGDAN.BUTE@tpbi.ro	[Signature]



ID	NUME	PRENUME	INSTITUȚIE	FUNCȚIE	TELEFON	E-MAIL	SEMĂNĂTURĂ
11.	BOSCANEANU	LIANA	TPBI	SEF SERVICIU COMUNICARE SI MARKETING	0758 399 922	LIANA.BOSCANEANU@TPBI.RO	
12.	TODERAS	BOGDAN	PMB	EXPERT	0712 387 513	bogdan.toderas@pmb.ro	
13.	ROS CA	MIRCEA	UPB	CONF.DRING	0724543571	mircea.rosca@upb.ro	
14.	OPREA	Cristina	UPB	s.p.dr-ing.	0744774354	cristina.oprea@upb.ro	
15.	BURCIU	STEFAN	UPB	Prodecan	0744439921	stefan.burciu@upb.ro	
16.	ATANASIU	ELENA SIMONA	DT-PMB	EXPERT SUPERIOR	0726534038	ELENA.ATANASIU@PMB.RO	
17.	PLESA	ROBERT-CLAUDIU	DT-PMB	EXPERT	0702 80836	ROBERT.PLESA@PMB.RO	
18.	KANA	GEORGE	STU UCURATARI	SEC SERV.	0727572300	GEORGE.KANA@STU.RO	
19.	UNGUREANU	SIMONA	ANUPM	CONSILIER	0763678457	simona.ungureanu@anupm.ro	
20.	LECA	IULIANA	PS 6	CONSILIER	0424 825695	iuliana.leca@primaria.ro	
21.	BIRSAN	LARISSA	PS 6	SEF BIROU	0721324980	Larissa.Birsan@primaria.ro	
22.	SUCIU	ALEXANDRU	PS 6	DIRECTOR CABINET PRIMAR	0728526726	alexandru.mai@primaria.ro	
23.	Nico	Alexandru	CFL	Sf Serviciu	0722693235	nico.alexandru@ydet.com	
24.	RUSCA	FLOREN	Educativ noucat	EXPERT	0726397851	Floren.rusca@upb.ro	



2 / 5



ID	NUME	PRENUME	INSTITUȚIE	FUNCȚIE	TELEFON	E-MAIL	SEMĂNĂTURĂ
25.	Codroiu	ALEXANDRU DENIS	UNSTPB	INGINER	0735692267	codroiu.denis@unstp.ro	
26.	ROȘCA	EUGEN	UNSTPB	Director de Departament TR	0773812899	eugen.rosca@gmail.com	
27.	ȘINU	ORNA	UNSTPB	Director Master Logistica Transport	0745504092	orna.denu@upb.ro	
28.	ȘTERE	ARIAN - SERBAN	UNSTPB	Coordonator de activitate departament TR	0743405942	arian-serban@unstp.ro	
29.	ARSENO	CIPRIAN	SOCIETATEA AL TRUIN - BUCUREȘTI	CONSILIER DE R. INVESTITII	0755055955	CIPRIAN.ARSENO@TRUIN.RO	
30.	RUSCA	TUDOR	PS1	ADMIN. PUBLIC	0721322284	TUDOR.RUSCA@PRIMARIA.RO	
31.	ȘARJITCIU	ALEXANDRU	TPBI	inginer	0763715965	alexandru.sarjitiu@tpbi.ro	
32.	JIANU	RAU	TPBI	Proiectant	0738 880 629	raujanu@tpbi.ro	
33.	PISCIARU	DANIEL-GEORGIAN	TPBI	Specialist SIG	0720 81213	daniel.pisciaru@tpbi.ro	
34.	DRAGOMIREȘU	ADRIAN	CUCF CFR-SA	SEF SERVICIU	0722693287	adrian.dragomiresa@cfm.ro	
35.	GUGIU	BOGDAN	TPBI	URBANIST	0728281930	bogdan.gugiu@tpbi.ro	
36.	ISTRATE	CALIN-DANIEL	TPBI	MANAGER PROIECT	0744730003	calin.istrate@tpbi.ro	
37.	CONSTANTIN	DANIEL	TPBI	INGINER	0732652553	constantin.daniel@tpbi.ro	
38.	NISTARU	Alexandru	PMB-DT	Expert	0751196481	alexandru.nistaru@pmb.ro	



3 / 5



ID	NUME	PRENUME	INSTITUȚIE	FUNCȚIE	TELEFON	E-MAIL	SEMNĂTURĂ
39	Georgescu	Thomas	IT Ecology	Director	072136469	Thomas.Georgescu@it-ecology.ro	[Signature]
40	MUNTEANU	MIHAI	C.N.A.I.R. SA	SEF BRANSA	0727769776	mihai.munteanu@cnair.ro	[Signature]
41	<del>PREDA</del>	IONUT	Brigada Antitero	sef serviciu	0768.027.789	preda.ionut.mail@gmail.com	[Signature]
42	<del>CHIS</del>	ARIEL	Primăria Sector 2	Consilier viceprimar	0740131377	alexariel.dus@gmail.com	[Signature]
43	Pavăit	Denis	Metrorex	Director Tehnic și Informatic	0766612192	denis.pavait@metrorex.ro	[Signature]
44	Stănilău	Gabriel	Metrorex	sef serviciu	0740100454	gabriel.stanila@gmail.com	[Signature]
45	SCRIOȘTEANU	Ionel	Ministerul Transporturilor și Infrastructurii	Secretar de stat	0720860160	cabinet.scriosteanu@mt.ro	[Signature]
46	STAIU	Mihai	Ministerul Transporturilor și Infrastructurii	Director Cabinet	073362629	mihai.staiu@mt.ro	[Signature]
47	GIORGANU OPRESCU	OLIVIA ANA	CONSILIUL JUDEȚULUI ILOV	ARHITECT SEF	0721270170	olivia.oprescu@cjiilov.ro	[Signature]
48	Bău	Corina	Ministerul Transporturilor și Infrastructurii	Consilier SS	0724500512	[Signature]	[Signature]
49	GEORGU	Susana	PMB-DGI	expert	0731.844.962	susana.georgu@pmb.ro	[Signature]
50	AFLAT	Cătălin	PMB-DGI	Dir. General	0740244372	catalin.aflat@pmb.ro	[Signature]
51	BRĂȚĂȘANU	IULIANA	CENTRUL DE INOVARE SI PROIECTARE SECURIS	URBANIST	0723624987	iuliana.bratanu@proiectec.ro	[Signature]
52	NITĂU	GEORGINE	CENTRUL DE INOVARE SI PROIECTARE SECURIS	ARHITECT	0728124122	georgine.nitau@proiectec.ro	[Signature]



4 / 5

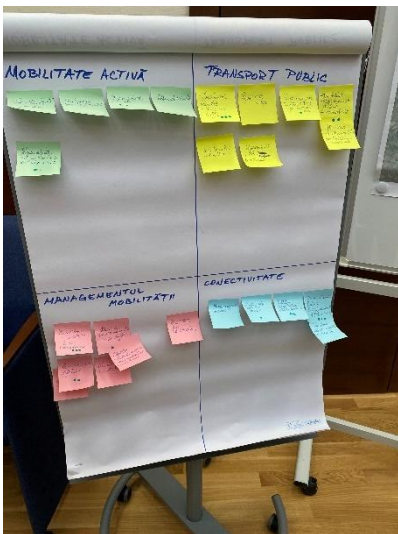
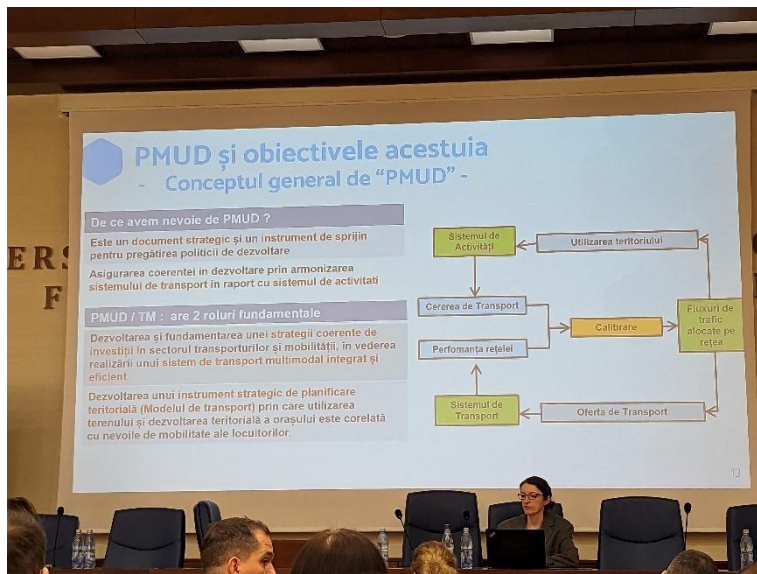


ID	NUME	PRENUME	INSTITUȚIE	FUNCȚIE	TELEFON	E-MAIL	SEMNĂTURĂ
53	COSMA	TEODOR	ARF	CONSILIER	0745884237	teodor.cosma@arf.gov.ro	[Signature]
54	BUNEA	SERGIU	STB	D.G.A	0766514435	florin.sergiu@stb.ro	[Signature]
55							
56							
57							
58							
59							
60							
61							
62							
63							
64							
65							



5 / 5

## 4.2. COLAJ FOTO





## 4.3. CALENDAR ORIENTATIV AL ACTIVITĂȚILOR DE CONSULTARE PUBLICĂ DIN CADRUL PROIECTULUI

Într-o situație ideală, întâlnirile organizatorice ar avea loc vineri, întâlnirile pregătitoare cu grupul de mobilitate urbană durabilă marți și dezbaterile publice joi ale aceleiași săptămâni.

TABLE 4 CALENDARUL CONSULTĂRILOR PUBLICE

CALENDARUL CONSULTĂRILOR PUBLICE					
EVENTIMENT	LUNA 1	LUNA 2	LUNA 3	LUNA 4	LUNA 5
	OCT-NOV 23	NOV-DEC 23	DEC 23-IAN 24	IAN-FEB 24	FEB-MAR 24
Întâlniri de lucru UATB-uri Ilfov					
Întâlniri de lucru – Primării de sector					
Consultare publică nr. 1 – analiza situației existente	10.11.2023				
Raport consultare publică nr. 1	17.11.2023				
Întâlniri în cadrul grupului de mobilitate urbană durabilă (GMUD)					
Întâlniri de lucru (3 întâlniri: proiecte regionale, transport public metropolitan, dezvoltare urbană)					
Consultare publică nr. 2 – viziune			10.01.2024		
Raport consultare publică nr. 2			17.01.2024		
Grupuri de lucru tematice					
Consultare publică nr. 3 – plan de acțiune					11.03.2024
Raport consultare publică nr. 3					18.03.2024